

Ut b'aar anchal li k'anjelak

¿Chanru li ch'och aran Peten?



Ut b'aar anchal li k'anjelak
¿Chanru li ch'och aran Peten?

Puktasimb'il xb'aan:

Deutsche Gesellschaffür
Internationale Zusammenarbeit (GIZ) GmbH

Watamal, Septiempr re li Chiab' 2,013

B'arwi talimank:

1ª calle y 3ª avenida, zona 2
Chiru li tz'oleb'al re eb' laj kok'al Zoila Puga
Santa Elena, Petén
Guatemala

T +502 7926 3715

Ulul k'amol esital: giz.selvamaya@giz.de

Xb'anunk re:

Dr. Liza Grandia (Xnimal ru Tz'oleb'al California-Davis) rik'in xtenq'li molam ProPetén ut Asociación de Comunidades Campesinas Indígenas Para el Desarrollo Integral de Petén -ACDIP- (Alfredo Ché, xjalok ru sa' Q'eqchi)

Oksimank choq' xb'ehil li resital li k'anjel re li, *Tierra e Igualdad: Desafíos para la Administración de Tierras en Petén, Guatemala* xb'aan laj Jorge Grünberg, Liza Grandia, Bayron Millán li jun chuteb' xpuktasink re chiru li diciempr sa' li chiab' 2,012, li xk'ehok re li xtenq' Fondo Fiduciario para el Desarrollo Ambiental y Socialmente Sostenible (TFESSD) re eb' li Awab'ej Noruega ut Finlandia rik'in li Departamento de Agricultura y Desarrollo Rural para América Latina y el Caribe (LCSAR) re laj xokol tumin sa' chixjunil li ruchich'och, (Banco Mundial) a'an li xtenq'ank chi us rikineb' li jun chut li xe' tz'ilok rix li xnimal li k'anjel ain, aneb':

Dr. Liza Grandia, Jolomil Xnimal ru Tz'oleb'al, Universidad de California-Davis
Dr. Jorge Grünberg, Xkab' Jolominil arin sa' qa Tenamit, Universidad de Viena
Dr. Bayron Millán, Xkab' Jolominkil, Centro Universitario de el Petén, USAC-Guatemala
Dr. Laura Hurtado Paz y Paz (tus ru li tz'iib')
MA. Alberto Alonso-Fradejas
Ing. Erick Cotom Guzmán
Ing. Julio Penados Betancourt
Yadira Vanegas Pantí
Alfredo Ché
Eliseo Hub Rax

Li xe tenq'ank xnaleb'amkil a'aneb':

Dr. Norman Schwartz
Dr. Megan Ybarra
MA Marcus Zander
MA Susan Gauster
Licda. Rosa María Chan
Licda. Rosita Contreras

Li K'auxl yeb'il sa'li hu aain; a'an re malaj re eb'li xe' b'anunk re ut mare ink'a naxk'ul rib' rikin li k'anjel Programa Selva Maya de la GIZ. Jokañ ajwi, chixjunil li k'aru xtawbanmk li saraq' wan sa' li hu aain; li ka'ru xo'exraq' wi a'an reeb' li xe b'anunk je re, ut mak'a chi sa' xk'auxl (laj k'ulanel tumin sa' ruchich'ooch') sa' re Banco Internacional de Reconstrucción y Fomento / Banco Mundial ut eb' li molamileb' naketz'akon chi moko li ninqaleb'ru li na ke Jolomink chaq re laj -k'ulanel tumin sa' ruchich'ooch-(Banco Mundial) chi moko li awab'ej naketz'aq'onk sa' chahal a'an. Laj k'ulanel tumin sa' ruchich'ooch'-(Banco Mundial) mak'a chixyeb'al chi yaal rikin esital xokb'il choq' re li k'anjel aain. Lix b'onaleb', li nub'aj, li k'ab'aej malaj li jalan chik chi esital sa' li retalil li ch'ooch' rik'in li rilb'al mak'a li chajkilal rik'in laj k'ulanel tumin sa' ruchich'ooch' chirix nawb'al lix chaq'rab'il re chixjunil li sutam yalb'il rix xb'aan li numenq' wi li nub'aj.

Na b'antioximank re li xnimal ru Tz'oleb'al California-Davis, sa' li xraqalil li natz'ilok rix li poyanam aj ralch'ooch' re naq'banumank lix tz'ib'ankil li hu aain ut lix ajb'al sa' li qaatinob'al Q'eqchi', li molam ProPetén rikin li xtenq're li wotz'b'al, ut li GIZ/Selva Maya re naq'xyalo' chu huil aain, laj k'ulanel tumin sa' ruchich'ooch'(Banco Mundial) rikin li xkeb'al li xtuminal re tz'illb'al rix k'anjel aain, ut li Fundación Interamericana rik'in li xtenq're li xyechinkil resil a k'anjel aain, ma toja ta chik eb' k'a leb'aal xe tz'aq'onk ut eb' li jolomil li xe tenq'ank rikin tz'illb'aal rix li k'anjel aain sa' xk'ab'a li molam ACDIP (Asociación de Comunidades Campesinas Indígenas Para el Desarrollo Integral de Petén). **Ut ma toja tachik chix junil li poyanam aj k'alom wink aj Petén li naxyal xq'e re sikb'al li xyuam kajwi rikin k'anjelankil li loq'lañ na' ch'ooch' re li q'axb'a kutan sa' li junkab'al.**

Rikin k'aru na hala sa' la ch'ool xyeb'al, re, xjolomink re li k'anjel a'an Qana' Liza Grandia tz'ib'a sa': ulul k'amol esital: liza.grandia@gmail.com

Jalam u sa' xnaq' ru li hu ain re laj; Sam Moody 2011

Xq'axtesinkil ere

Sa' li chihab' chaq' wiib' mil junlaju, junch'uuteb' chi poyanam aj tz'olonel re xnimal ru tz'oleb'al wamkeb' aj q'anisb', aj watemaal, aj Peten, aj K'imal winq, aj Tz'ilol rix yo'yokeb', aj B'isonel, aj nahonel chirix tumin, aj tusunel k'anjel ut naab'aleb chik wan xkeb' tz'olb'al – xexye' naq' te okenq' chi tenq'ank chi xb'anunkilli k'anjel a'in re xnawb'al chirix li Peten. Re xwaxsinkil li k'ulb'il chaq' chirix li ch'och sa' li q'a teep ut li ch'ajkilal xk'ulmankje' sa' li junkab'al. Chiru nab'al po eb' a'an xkohatqeb' sa' k'aleb'al chi patz'b'al re eb' li komon. Xe' patz' li esilal reheb' li nakek'ajelak chirix li ch'och ruk'in a'in xtz'ib'ab'amank' li resilal, – wank chaab'il ut wank ink'a'us – re xnimal ajk'ulanel tumin sa li ruuchich'och ut eb' li tenq' chirix li bisb'al ch'och. Xex q'atesi li rusilal li k'anjel aran sa' xjolomil tenamit peten, flores xk'ab'a' jo'kan ajwi' aran sa' xyi' li q'a nimla tenamit Watemaal. Xexk'ut ajwi chanru xhelk li k'anjel ruk'ineb' li awab'ej aran sa' li tenmit Watemal wiib' sut xe hulaq' rik'in li na k'ulank re li tumin sa xchixjunil li ruch'ich'och. Ab'ananxe' xye li k'aleb'aal naq aajeli ru naq te'x xnaw, chanru xkana li k'anjel ut chanru naq wanko anaqwank arin Peten. Jo'kan utan naq'aye eere naq li ch'ina hu a'in, reetalil li xe' xtaw.

A'an a'in li xk'ulmak sa lin Ch'och

At chaab'il looy; xlooy. In k'ab'a laa'in aj Wat'aluupe Loopes jwal na'no wu choq' Q'awa' Luup', wankin sa' lin k'al xinyo'la arin Petén ab'an lin Yuwa' eb' moko aj arineb' ta, naq eb' a'an xe' xk'ub' re xyob'akileb' li xyu'ameb' sa' suumalil, sa' kiib' chi asb'ej maraj iitz'inb'ej xe chalk xsik'b'aal jun b'ayaq' li ch'och re li k'anjelak wank xkumpaaleb' ak chalenaqeb' junxil xe'xsaraq'i li resilal naq' wanq li ch'och, sa' junpat xe' chalk chi' sikb'aal reheb' Petén, joka'in naq xin yola arin laa'in, b'atyox re li Ajaw li loq'laj ch'och naxk'e we chixjunil li k'aru we'ab'aan nawaj bayaq' xsaraq'inkil eere lix xk'ulb'an sa' li ch'och aa'in:

Li q'a nimla tenamit Watemaal chole' okaq laj kimal winq' sa' li chihab' jun mil, ruk'in oxib' wuqub' k'ak'aal k'aal, ut eb' li q'axe q'atoon aj Mayab' aj hechal chaq' re li naqej b'arwi yo'lajenaqeb' kolb'il b'arwi nakexkajela re li lix wa ruk'a. Chirix chik a'an xe' chalk jalan chik li awab'ejjal xexk'amchaq' naab'al xb'anunkil naq re mimb'al ru jocharu ra'aj naq' towanq raj sa' junajil ut li q'e laa'o ink'a teraj nahok simank chaq'; wank xekana ajwi chi k'ajelak sa' li najej chi kachin xe okje' chixmaq'b'aal toj retal naq' xe' okchimaqb'aal q'axal jwal ninq'al li cho'och xex rechani rik'in tawasink, kachi'in ajchik xkanaje choq' re' eb' laj k'alom poyanam ut lix chab'ilal ru na'jej aran xekana ut laao xkoo chiru li tz'uul malaj li xi'ik' mab'ar chik tooxik ut q'axal li majelal re li wa'ak malaj wan li k'as toje' taaraj rikin aj hechaleb' re li xning'al li ch'och rikineb' xex si' wi' li xmetz'eweb' re li jalan jwal kila chihab' xk'ulb'aal k'anjel sa' a'ain...! Xe' raw li kape', xexsi chaq' lix kanjeleb' malaj k'aru li ink'a us b'ayaq' x-el chirueb' li ink'a ki hulaq' chiruheb' aran xtiklaje li ch'ajkilal x ok lix ninq'al chajkilal wanje' kamsihib' ab'aan li cha'aj chirueb' a'an naq' junelikyook patz'b'aal cha'aq' li loq'laj ch'och.

Jo ka'in naq' jwal nab'al li poyanam xechal arin Peten re sikb'aal jun setel li loq'laj ch'och re te ka'jelaq' re li q'axb'a kutan chaq' a'an sa' li rokeb' iq' re li q'a Watemal q'axal ra chaq' wanq' aran xb'aneb' li xe numtaq' sa' xb'een li tenamit numtajeakeb' li ch'och xe' rechani; arinn Peten kaaj we laj Peten mak'a chaq' lix chaajkilaleb' chirix li loq'laj ch'och jwal oxloq' chaq' xb'aneb' nakeroxloq'i lix nub'ajeb' chirib'ileb' rib' ut ink'a jwal tertó' chaq' lix tzaq' li loq'laj ch'och chijo' kain naq' kex yoob' chaq' li oq' li poyanam kechalje' yalaq'b'ar re li tenamit Watemal, ki oq' chi ki' hank li poyanam chi kach'in kach'in.

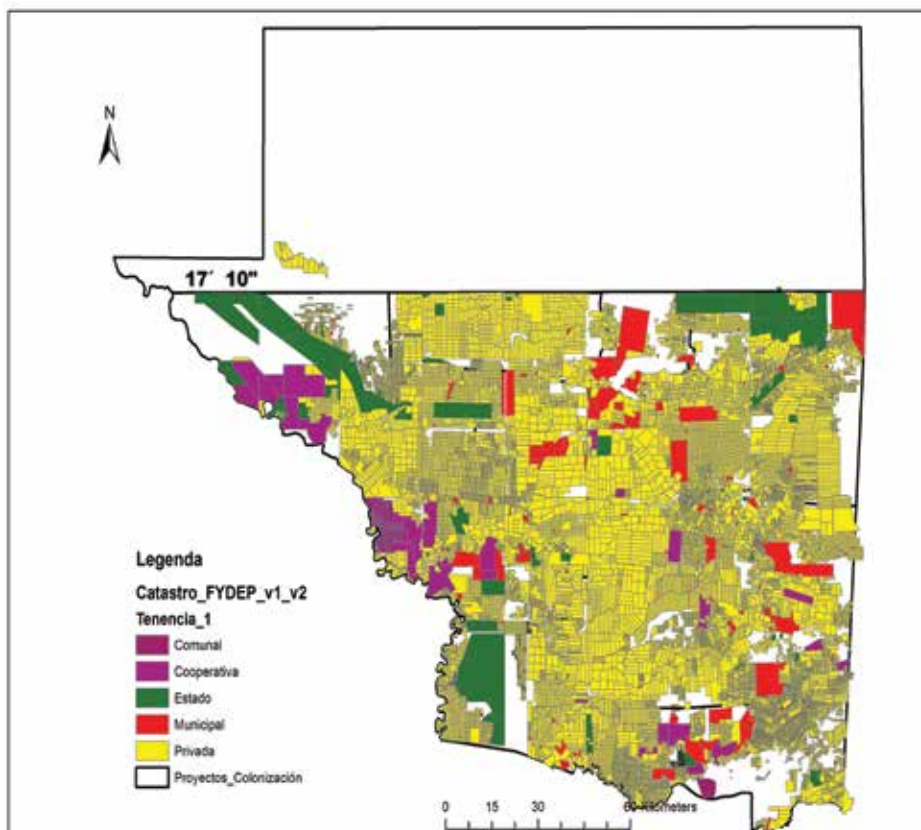
Li poyanam wanq' sa' li k'aleb'aal re li q'a Watemal a'an oxib'roxk'aal sa' li jun o'k'al naraj xyeb'aal naq' wanko kaalaju miyon li poyanam li wanko chiru li loq'laj ch'och ab'aan jwal numenaq' waqib' miyon li na k'anjelanaq re li ch'ooch malaj aj k'alom li wankatqo sa' li k'aleb'aal. Sa' xyanqeb' li poyanam aj mayab' wanq' xkihal li tenamit aj k'alom. A'a'in naraj xyeb'aal naq' nab'aleb' re a'a'in junes aj k'alom, ut arin Peten, ob'laju o'q'ob' oxlajure li lix k'ihal li tenamit maji oxib' chi poyanam nake' awk re li loq'laj ixim.



Q'aw'a Luup'.

Arin Petén oxib' paay ru k'anjelankil ru li loq'laj ch'och:

- Jun.** **Li na'jej wanq aj hechalre,** a'an li nayemank junxil naq' Xch'och li chaq'rab' li nake' xye-re ajwichaq li "yamyo'" ru nak'emank li xhuhul wi yaal chap'cho xb'aan li poyanam na ok xyal b'al q'e xpatzb'aal chiru lix chaq'rab'il hu'ul lich'och' malaj rik'in xtenq' li wankeb' sa' sumk'ub' re xtenq'ankil li poyanam rik'in naq' a'an tahechaniq're' li na'ajej b'ar wan wi' ta k'anjelaq'. Sax tiklajik chaq' jwal naab'al li komon poyanam xexchap' jun setel li xch'och, naq' nayemank naq' li loq'laj ch'och ma a'ani aj hech'alre' kajwi re' li komonil ut naq'a to' on re li Q'awa' Ajaw Tz'uultaq'a majun chanq' aj hechal re li ch'och. Jo nakexye li chekel poyanam ¿ma wanq tab'iaj hechal re li loq'laj ch'och? Ab'an timil timil eb' laj k'anjel re li FYDEP kex kauresi lix ch'ool li komon naq' tento texpatz' li ch'och choq' re k'ajelak re naq' a'anaq' lix naaj choq' re chijunajwa.
- Wiib'.** **Xch'och li popol ochoch kab'l:** li xch'ooch re li popol och'ooch aan naxke' chi to'o li ani ta ajokre're li k'ajelak a'b'an mak'a junaq' lix hu'ul naq' aawe, a yaal naxye lix tusulal ru lix chaq'rab'il naq' nakexk'ub' li yokeb' chi jolominkil li Popol och'ooch naq' ink'a Naru nakapatz' numenaq' kaalaju manzan.
- Oxib'.** **Kolb'il rix na'jej;** aneb' li na'jej b'arwi tento ta kolbank' rix chixjunil li loq'laj che k'aam, li loq' laj ch'ochut li nahilok re a'an li CONAP sa' li najej a'an moko nak'emankta chi kanjelak ab'an wankeb' k'aleb'aal chiwanq aran ut xexyal xq'e naq' xe'na'liik raj li xwanjikeb'.
- Kachib'.** **Eb' li wankeb' sa'** komonil k'anjel xe'xk'ul xnajeb' re naq' wanqeb' sa' komonil.



Retalil li Ch'och Petén.

Sa' retalil li Ch'och nak'utun li wankeb' wi aj hechalre'wank chi Q'aan, eb' laj komonil k'anjel wank chi moray,li wankeb' sa' Xch'och li popol wan sa' chi Kaq',li wank sa' kolb'il rix na'jej ut li re chaq'rab' aan wan chi rax. Ut li wank chi saq' aan li maji' xokb'il li retalil xb'isb'al ut li maji' xk'emank jun xil. Bayron Milian, 2011.

Sa' chixjunil li najej aain wankeb' aj k'alom poyanam chi k'anjelaq' wanq' nanokeb' xb'aan li chaq' rab' ut wankeb' jwal xiw xiw naq' wankeb' sa' li najej ut wankeb' yal naketo'ni li najej re li k'alek rik'in rechaj k'alomil ut rik'in li yo'on li ch'och nakexchap.



Chiru li Q'awa' Saq'e. Li etalil ain , li sa'aj poyanam aj Petén yook chi b'ehék' sa' li xk'a al ut sa' xna'jeb' li wakax, rub'el xtik'wal li Q'awa' Saq'e. *Sam Moody, 2011.*

Naq' xnume li yaloq' hu kiwanq' rikin puub' sa' li chihab'jun mil rukiñ béleeb' sihent, ruk'in waqlaju ok'aal, b'arwi kexjuch mank li tuq' tukilal jun reeb' li sum k'uub' a'an , b'arwi li awab'ejlal quix-sume naq' takeman lix hu'ul li ch'och xb'aan li chaq' rab' aan maraj xyeb'aal naq' tabismanq' aran naxk'ut naq' moko kutan taru kajwi ta k'emanq' lix hu'ul li mak'a li ak jwal kawal wank ut li tojwank sa' lix cha'ajkilal toj nakana wank rikin xkulb'aal chijunil aain nachalk re tusb'aal ru li ch'och. Jokan naq' li awabejjilal xyo'ob' jun li Tenq'ank re li Rilb'aal li Ch'och re'eb' li abl' aj tenamit, sa lix b'een yo'o b'ankil laj k'ulanel tumin re li ruchich'och kixye jun li to' tumin 36 millon chi ab'aj tumin re li q'a tenamit li k'as tento sa' q'a b'een xtojb'aal laao li poyanam re li q'a Wate-malsa jun li kutan). Li k'a'uxl chaq're xk'eb'aal xhuhul li ch'och ut tak'emanq'jeq' xna'aj li junjung' chi poyanam li wanko arin Watemal, yo'ob'ankil arin re xkamb'al retalil chanru naq' je'k'ilb'il li ch'och arin Petén ut aan li ta k'ammanq' raj retalil sa' xchixjunil weent li nimla tenamit Watemal.

Li nake'xye li nake k'anjelank chaq' re li tenq' aain, li k'auxl chaq' chirub'etal naq' tak'emanq' li xhu'ul lix ch'och laj k'alom poyanam re raj chi xk'auxlamank naq' chijokaan Naru naril lix junkab'aal ut li ralal xk'ajol, ink'a chik te xok chiwankok' sa' kolb'il rix na'ajej. Ki k'ub'amank xteng'ankileb' rikin to' tumin re chab'ilobresinkil li rawinj ak wank chik lix ch'och chi tuxtu ru li xna'aj, eb' li te k'uluk re li ch'och tento sa' xb'een naq' tixtoj chiru li chaq' rab' jok'e hal li xch'och kama aan xk'ehal tix toj chiru li chaqrab' re naq' ke'k'oq' choq're lix waklesinkil rib' joka aan raj mak'a aq' raj chik li ch'ajkilal rik'in laj hechal ch'och laj k'alom winq' ut laj hechal re li ch'och li wan k'aru re' chisa' eb' li lxaq' malaj eb' lix ch'uutal eb' li payanam aj mayab' tento rab'inkileb' sa' ch'uut.

Chixjunil li k'a'uxl re lix chab'ilob' resinkil rikin ak' naleb' na ok'simank re li xb'isb'al li ch'och sa' chiru li chaq'rab', k'a'uxlamank naq' us, ab'an ink'a xhilmank chi us li k'aru tak'ulmanq' chaq' komon chi jalan tz'eq'tananq' ib' li yo xkulb'al anawanq', li nakexk'ul eb' li poyanam aj k'alom winq' rik'in rechaninkil lix hu'ul lix na'aj, xexk'ayi malaj xe mine' ru re lix k'ayinkil re k'ulinkil naab'al li raylal, malaj re risinkil sa' ruq' laj k'alom poyanam.

Li xseraq' lin ch'och arin Petén

Kama' naq' yoking xseraq' inkil, Li xyuwa' Q'awa' Luup naq' ut' kulun arin Petén chiru li chihab' jun mil ruk'in b'eleeb' sihent, ruk'in kak'aal, kixtaw jun setel li ch'och nach' rik'in lin kumpa'al Q'awa' Naas chalen ut li ch'och aan xe'kana choq' reeb' li kokaleb' ut jokan ajwi laa'in, Q'awa' Luup.

Aan naxye naq' wank jun li molam FYDEP xk'ab'a' maraj (Chuut re li nimla tenamit aj colonel re li waklik re li Petén) aan chaq' jun li tenq' sa' xk'ab'a' awab'ejjal re k'amb'aleb' nab'al li poyanam arin Petén chiru chaq' li chiab'jun mil, ruk'in b'eleeb' sihent, ruk'in b'eleelaju roxk'al. Sa' kuttan chaq' a'an kajwi na tawlimak chaq' reetalil junlaju xkaak'aal chi ninq'al hasihent xe' k'eemank chaq' reheb' li nakexaq'ab'ank chaq' re li awab'ejjal li ch'och aanli wank sa' xsutam li pumpukil ha' Petén Itzá re chaq' li k'iisinkchaq' wakax.



Nima' Usumacinta. Chire li nima' nimla Ma'ak' xta'mb'al li kiche, sa' li eetalil a'in taawil naq' mak'a chik' li kiche' chire li nima' Usumacinta. *Alfredo Ché, 2011.*

Sa xk'ab'a' li mimb'al rib' jalan tenamit xe yolaje li komonil k'anjel chire minla mima' chiru chaq' li chiab' Lajeeb' xkaak'aal chiru chaq' aan xe'ok'je yob'ankilat li ak' k'aleb'al li wankeb' chire li nimla nima' pasihon ut li Usumasint. Chirix aan wankeb' chik' komon xe' hulakje' rikineb' lix ch'ool xyob'akil junaq' li k'aleb'aal toj aaneb' ajwi aj hechalre li na'ajej wank anajwank. Ink'a najtaq' chiru chaq' li junmil ruk'in b'eleeb' sihent, ruk'in b'eleeb' xkaak'aal chiab' kiyib'amank li pekajb'e li naj sumerib' ruk'in xninqal tenamit, a'an li nimla tenamit Watemaal toj sa' xyi li tenamit Flores, mak'a lix chajkilal naq' xe' ok' chi hulak rik'ineb' li ka'ru reeb' li nakelaj k'am chaq' re li k'anjelak.

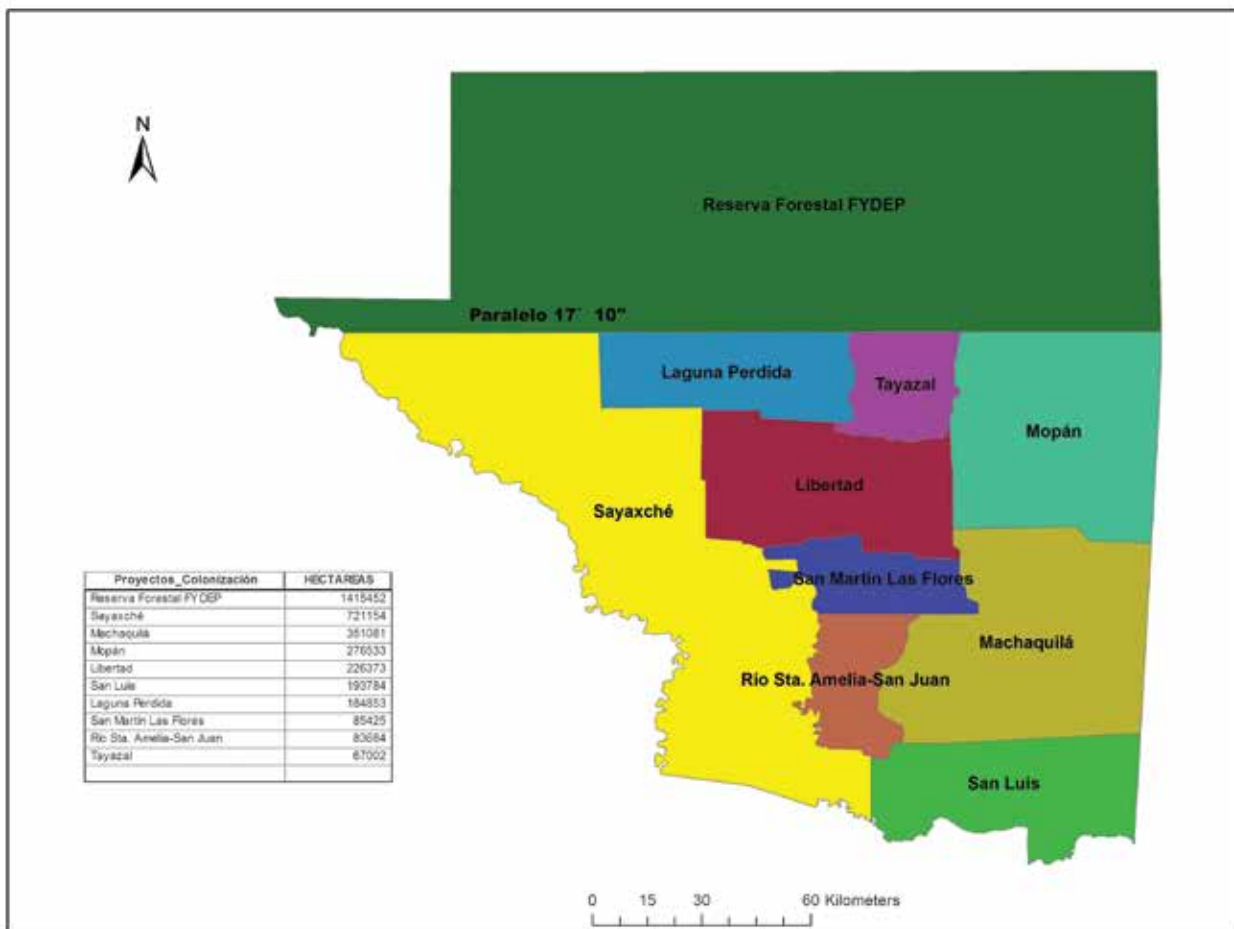
Li molan FYDEP wank chaq'lix wankilal re xk'eeb'al chaq' chi isiik li xk'ehal li che' ruk'in lix ya'al li muy choq' tooq' choq're ajwi xkeb'al li k'aleb'aleb' laj k'alom winq' ut malaj ani chik' li ta ajo'q' li xna'aj. Li molan FYDEP kixyo'ob' k'anjelak sa' li releb'aa li iq' re li tenamit Petén, ki xyoob'tas chaq'rab' chirix li na'ajej kolb'il k'iche' aran ink'a nak'e jek'in li ch'och aan naxra choq're li k'iche, toj moqon chik' ki kanaak chi junajwa jo' jun koolonil na'jej sa' xk'ab'a' laj maya'b' sa' li chihab' jun mil ruk'in b'eleeb' sihent, ruk'in lajeeb' o'k'aal chihab'.

Rik'in li majelal li poyanam naxyal xq'e re xik sa' li tenamit re li rilb'al li xhu sa' lix ch'och sa' rochoochil lix chaq'rab'il laj k'ehol ch'och. Li yooko xyeb'aal aa'in ak' oob' chihab' chaq' xtik lajik li molan FYDEP ak' wank chaq' jun o'q'ob' ok'aal chi k'ub'ab'il hu re li junjun chi poyanam re patz'b'al li na'aj, sa' xyamp aan wankeb' li hu re li patz'ok' wib'o'q'ob' lajeeb' xkak'aalnakechalk sa' jalan

teep'li na nawamank kixk'e haye' jun miyon kaahib' sihent ruk'in jun may chi mansaan naraj xyeb'al na haye' oxib' sihent ruk'in o'laju mil roxk'aal chi na'ajej li poyanam yokeb' chi patz'ok ch'och sa' a kutan chaq' aan.

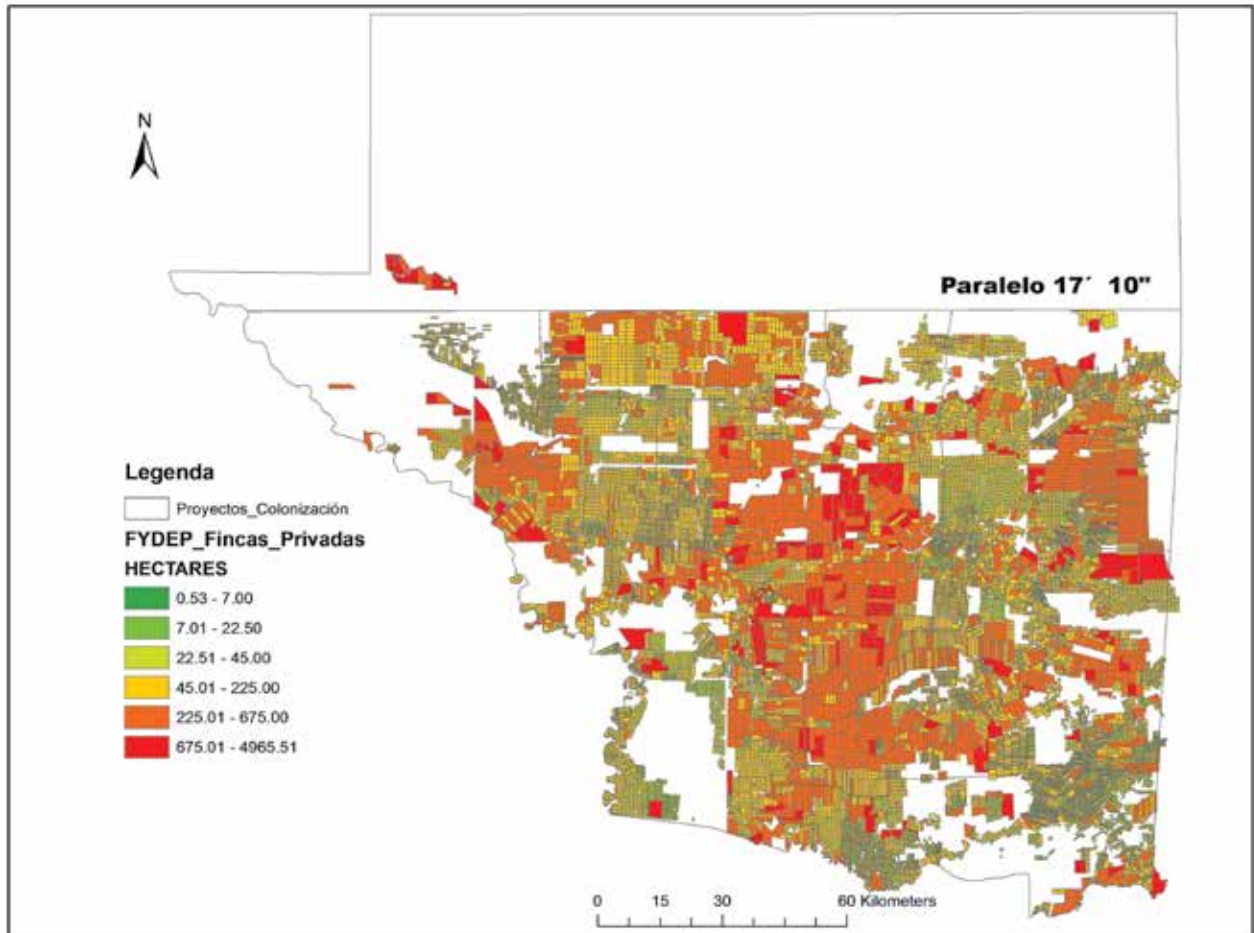
Sa' xb'ehil ak' chiq'u anaqwank' xk'ulman li hu re li patz'ok kasu tinb'il jwal nab'al aan chaq' waqlaju mil chi na'ajej re k'anjelak aan raj ut li wank arin Petén, jokan ut naq' xtawmank wiib' chi poyanam li yo' chi patzok re li jun chi na'ajej. j jokan ut naq' nayemank sa' chuch'ib' aatin; naq' li Petén kama' li ka'k'ojar naq' wanaq re naq' chijunil te' ajoq' re.

Li molan FYDEP a'an chaq' li wank xwankil chi taq'lank arin Peten wanchaq' jun chaq'rab'il li naxkuutani wi' rib', li xrajlalil a'an waqxalaju kak'aal ruk'in junlaju kak'aal sa' xyamaq li chaq'rab' arin Watemaal; toj chiq'u xe' xjal li chaq'rab' li naj ye sa' ut chi kama'in ki kanaak li chaq'rab' wajxaq'ib' roxk'aal ut' kab'lajuxkaak'aal chiru chaq' li chiab' jun mil ruk'in b'elee' sihent, ruk'in oxlaju kaak'aal aran ki yemank chaq' li k'aru aajeliru re xch'utub'ankil li xhuul re xpatz'b'al laa ch'och ut wanaq' lix huul jo' reetalil naq' awe', aran ajwi' naxye naq'li ch'och arin Peten ta jach'manaq sa' oxib' chixning'al ru ch'och ut aran tex yo'ob' putz'inkil re b'isb'al li kok' na'ajej re li junjunq chi poyanam. Li xb'eresinkil chaq' li hu jwal timil, ut wanaq'oxib'roxk'aalli b'e tento nanume' wi naq' toxawechedani naq' relik chiyaal naq' awe li ch'och wankat wi,(jkajwi' tak'e retal ex komon, makach'in li b'EEK' nab'anuumank chaq' sa' tenamit!)ut li poyanam kiroy b'eni jwal nab'al ch'ihab' xo titz'je royb'eninkil naq' cho elq' xhu ul li xch'och wan wi'. Ut wank naq' "ak xk'ayimankje' li xchab'ilal li na'aj" re jalan poyanam.



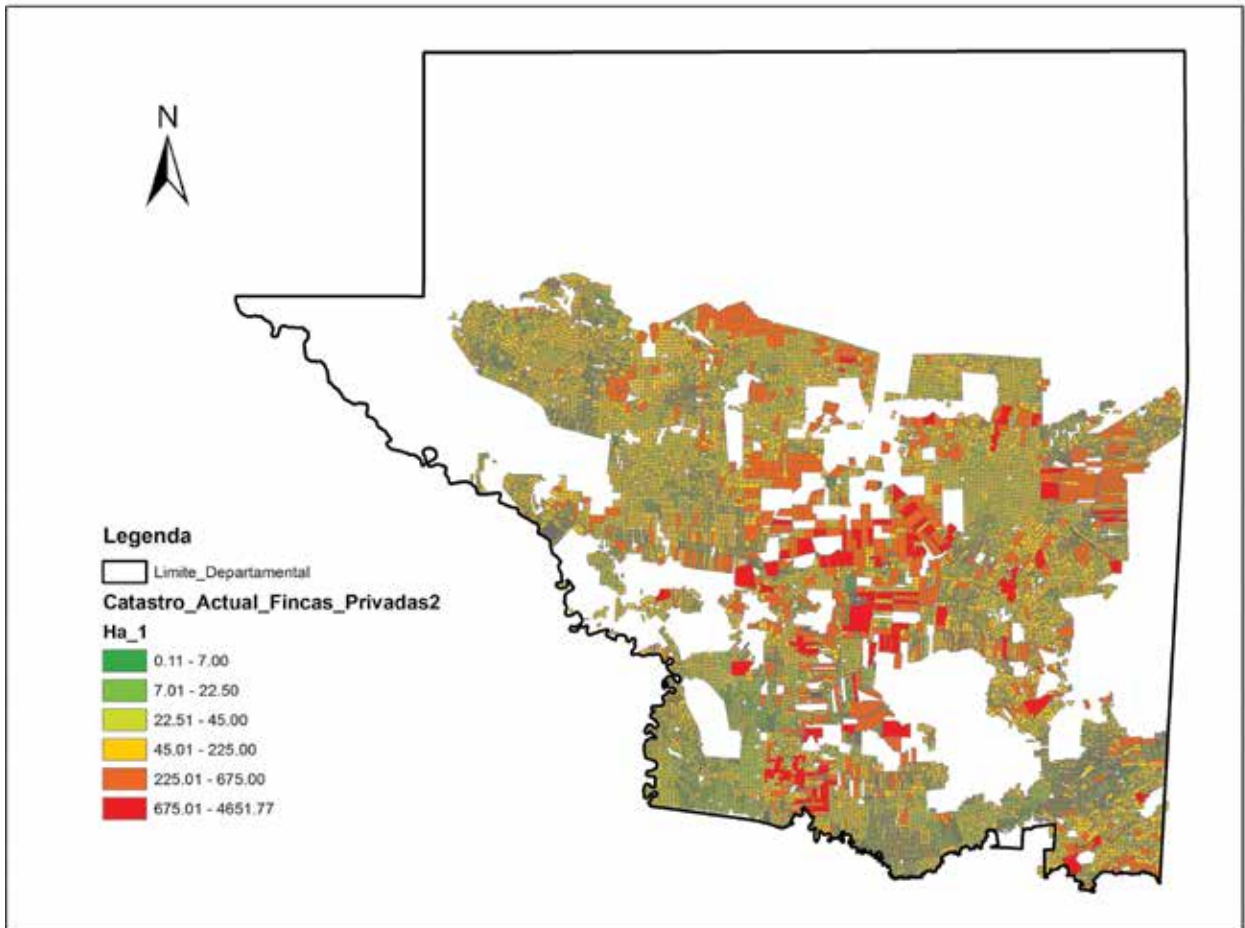
Tenq' re li B'isok ch'och xb'an li molam FYDEP. Aneb' chaq' a'in li tenq' re li k'ehok' ch'och xb'an li molam FYDEP. *Bayron Millian, 2011.*

Jo'kan naq' jwal naab'aleb' aj K'alom Poyanam te' ajoq're li ch'och sa' xtik'lajik chaq' li molan FYDEP k'ajwi naxk'e li na'ajeb' cho'q re laj k'iresihom wakax ut li xning'aleb'nakechalje sa'xyi' li q'a nimla tenamit Watemaal. Li ki k'a'uxlamank chaq' chirub'etal sa chaq' li ch'ihab' lajeeb'xkaak'aal aan naq li Peten ha'naq xnajaqeb' laj k'irasinel wakax, cho'q re li k'ayink k'alom jo ajwi' li risinkil li xchab'ilal li che'; jokan utan naq sa' li na'jej b'arwi' nahelk'wi li saq'e ut li na'jej chirub'el li rokeb' li saq'e aran tz'aa'al xe' kana chi yo'on li poyanam aj k'alom ut li junes k'im ru chaab'il ru'wansa'xyili q'a teep, anaq'wank' naq'il q'axal eb' laj k'iresihom wakax sa na'ajej aan.



Ch'och k'eb'il sa' li k'aleb'al xb'an li molam FYDEP. Sa' li eetalil na k'utun naq li ch'och' Petén, toj nak'utun anaqwank li xning'al li Ch'och jwal nink' sa' li taq'ahiru ut jwal chaab'il. Li xch'och laj k'alom poyanam li wankeb' sa' releb' li saq'e jwal kok'eb' ink'a nak'utun sa' li retalil li ch'och re Petén. *Bayron Millian, 2011.*

Ut naq' li poyanam li jwal ninqeb' lix ch'och xxe' ke' chaq re xb'ahan li molan FYDEP maare wank tana sa' kaalaju chi xning'al na'ej sa' junqal kajwi' re li k'iresink wakax, aran sa' li nimla tenamit Libertad, ut chiru li xch'olel qana' Aan, chijunil a'in ki hulak sa' xk'ehal xk'ehal waqxaqlaju lajeeb'aal chi xning'al hasihent'. Chanchan ajwi aan xb'anumak aran sa' xteepal Sub'in, Sa' Xxaal li b'e, sa' xtaq'ahil li ch'och' Mopan chix junil mare xq'axtasimank li ro' xcha'allil li Peten.



Li ch'och sa' li k'aleb'aal xk'eb'il anawank. Li nak'utun sa' li eetalil a'in, eb' laj hasihent' jwal ninq' ajwi' li ch'och nakexram toj anaqwank sa' xyi' wank xb'e ut eb' laj kook' k'alom poyanam ink'a nak'utun b'ar nakana li xjachal ch'och' jwal kok' tz'aq'al xb'an li k'ayinki ch'och ut junes jachinb'il ajchink. *Bayron Milian, 2011.*

Ut eb' laj Peten tz'aq'al ink'a xe'xk'a'uxla xchapb'al naab'alaq li ch'och re li k'iresink wakax ut ink'a ajwi kaweb' rib' re xtojb'al li k'as, li molan FYDEP kixkawresihob' li wankeb' li xb'ihoomal li ak xe tz'olokje' re chaq' li nimla tenamit ut eb' laj ko'b'an, jo'kan ajwi' li wankeb' ajwi li nakexyaal ruheb' re li awab'jilal laj kokox ix; a yaal b'ar re lix went li q'a Watemal y eb' laj koq kirasinel wakax li wankeb' sa' releb' saq'e.li tenq' chaq' xk'ab'a Mopan aran xe' kana junes aj kokox ix, ut aan xe' xk'ab'a'in "li na'ajej re li kila चाहिम".

Kama' naxye Q'awa' Luup li tz'aq'al ajk'alom winq'kajwi naxpatz' chaq'meer malaj wib'chi kawayeriy chi ch'ch';(laj k'alom poyanam aj mayab'xe' ye naq b'ab'ay xe' k'ehe reeb' chiruheb' laj kaxlan winq. Ab'an aan moko jwal ajel ta chaq' ru chiru li awab'ej, nakexye naq maak'aheb' lix real lix wartil re li k'iresink wakax, ut wankeb' chi mil eb' li poyanam yaal chapcho li na'jej yaal chi kama' aan tento sa' xb'eeneb' chutub'akil li b'eleeb' rox'aal chi k'illa paay chi hu naq' toxi Reechani li xch'och', wi' ak xchutub' li xk'ehal li hu aan wank xk'ulub' reechaninkil junpataq' li xch'och', toj tento ajwi naq' tixtoj li lajet'q'il sa' li jun o'k'al, re lix chap b'al rikin li xk'ehal xtzaq' li ch'och chiru li chaq'rab'ut lix komon Naru nakatoj chiru li jumay chihab', ab'an moko naru taakayi' ut moko taasi re li alalb'ej malaj ani aj he rela junkab'al naru nakana jo charu nakexye' laj nahonel chaq'rab'rubel xwankilal li chaq'rab'." Rik'in xyeb'al chixjunil a'in xek'ayihat li k'anjel li xexb'anu chi li loq'laj ch'och ut moko naraj ta xyeb'al naq' li ch'och'el ak' xreechachi chi juna-jwa jo'kan utan naq' jwal nab'al lix ch'ajkilal li ch'och ink'a Naru yib'alkil toj anaq'awank.



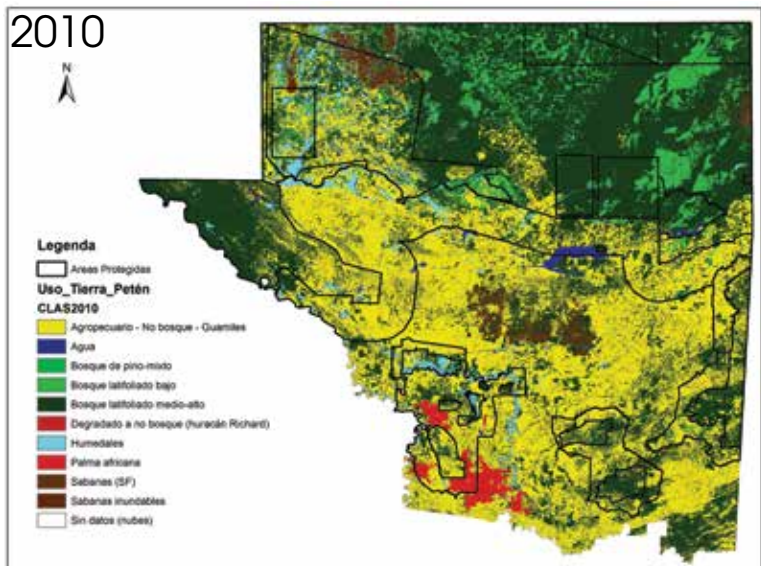
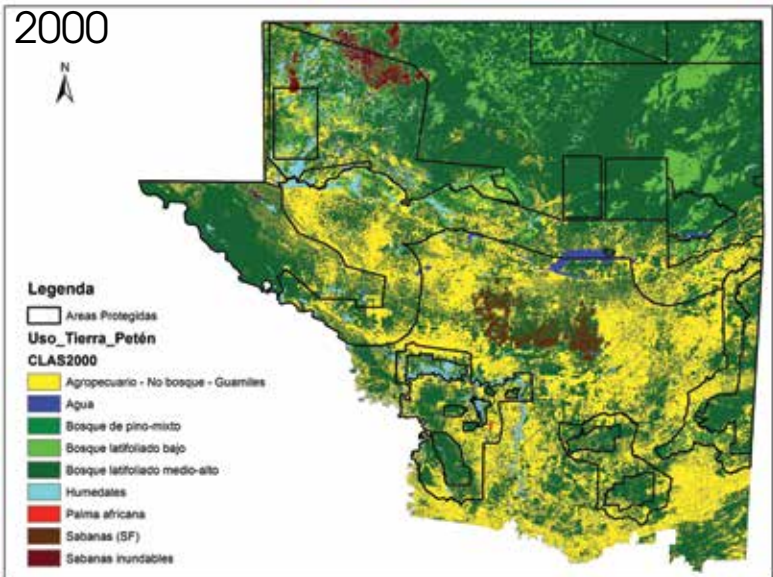
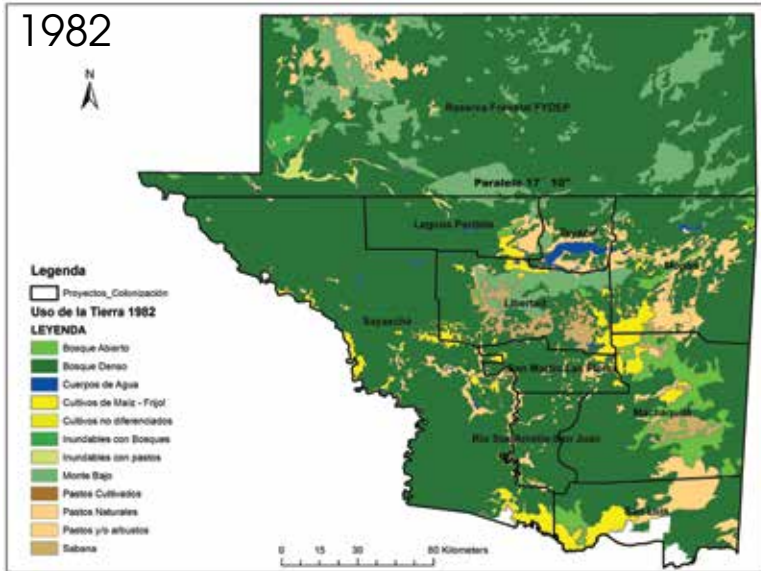
Kok' tz'uul re li mayejal. *Liza Grandia, 1992.*

Wan ut naq' li tenq' re li b'isok' ch'och naxkanab' chirix li kok tz'uul b'ar wi muqb'ileb' wi LI Q'A MAMA' LI Q'A XA'AN AY MAYAB' jokan ajwi lix na'aj li tzoleb'aal, li ch'utleb'aal tij, li ch'och' re li b'anleb'al, li xna'aj li yu'mn ha', li muq'leb'al, malaj wanchikli k'aaq're ru li ink'a xkemanq sa' ajl, xkanaje' sa' li xch'och' li junjunq' chi poyaanam jo'kan naq' anajwank yook xkub'al anaqwank napikmanje' li xmuqb'leb' li q'a xe'toon ut ink'a' chik na oxloq'ib'ank li na'jej re li mayejeb'aal aan qe laa'o li komonil laao laj ral ch'och.

Li wankeb' sa' li komonil tenq'ajib' xe' jek'i reheb' li na'jeb' ak koolonimb'il li rix ab'an ink'a xexb'anu jo chanru xek'emank reeb' li poyanam aj Mayab' xexk'ul jo chanru li naajter naleb' kanab'amb'il xbaaneb' li q'a xe' toon, b'arwi nayemank naq q'e li na'jej utan naq joka'in xe'ok chi b'alaq'ik li nakexk'erib choq' jolominil li komon xe' ok chix k'ayinkil li xch'och. Li ch'och' re li komonil nak'emank sa' li xch'och li popol ocho'och aan yaal re chanru naxb'anu rik'in aran naketawmank eb' laj Peten li xe' yola aran, aran wankeb' li xch'och' re li k'anjelak b'aanaq nach'eb' sa' xyi li tenamit.

Wankeb' raj li k'aleb'aal xe'raj naq li xna'jeb' rehaqeb' sa' komonil ut sa' komonil te' xk'anjela, ak re li junjunq ab'an an sa' komonil te' xk'aak'ale li kiche choq're xsikb'al li si' malaj k'are ru chik choq re li xyib'akil ochooch ut naru ajwi xkolb'al rix junaq li najej re li mayejak. Laj k'anjeleb' chaq sa' li molan FYDEP, kama' ajwi laj k'anjel re li b'isok ch'och anaqwan xe'xye naq' tento xb'isb'al li ch'och' ut li poyanam kixpaab' b'anunkil li xb'isb'al, jwal ra rab'inkil b'aanaq xe' koklaak chi b'atz'unk chi ru jo' jun b'uuluk hu.

Naq ak xe' jek'i churuheb' xe' kanab'aak sa' xb'eeneb' naq tento sa' li xb'een naq ink'a tixchoy t'amb'al li k'iche', wank sa' xb'eheh rawb'al li k'iche' sa' ro' xkehal li xna'aj raj ab'an moko jo'kan ta, ut xext'an chijunil li xk'ichehil li ru, re xk'utb'al naq' xk'ajelamank li ch'och' re xchaab'ilob' resinkil sa' kutan chaq' aan xeril chi us, ut xkutunk naq' li tenamit Flores, Melchor ut Dolores, maajun chik li k'iche' tawil, b'aanaq ak xxe' xt'an chikan chi junil.



Xtamb'al li kiche' toj yo ajwi anajwank'.

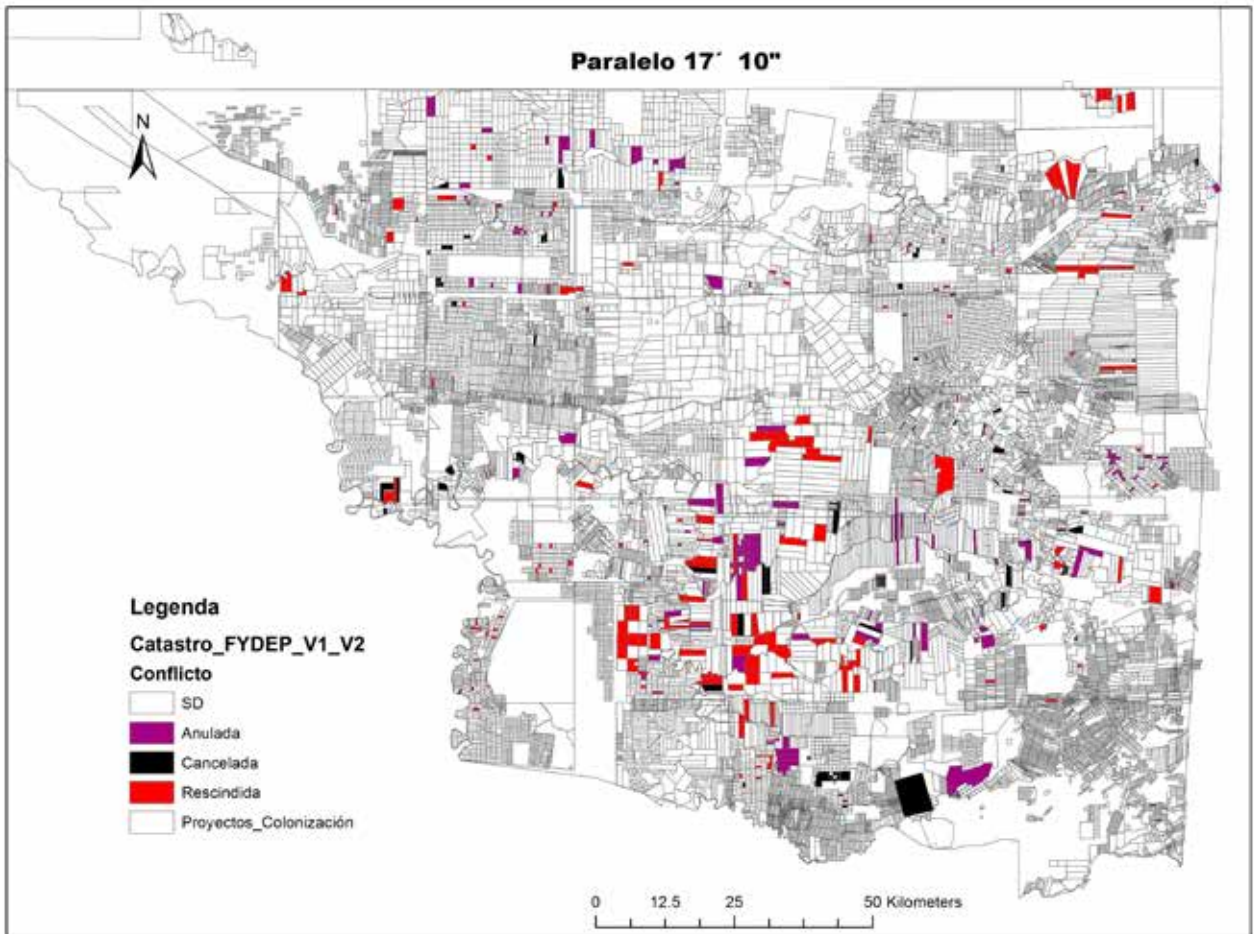
Rik'in li oxib' chi etalil re li xta'mb'al li k'iche') tawil rikin aj xokol retalil sa' li choxa nak'utun chaq' chiru chaq' li chihab' wiib' mil ruk'in b'eleeb' sihent ruk'in wiib' o'k'aal, toj nak'utun chaq' li kiche' ab'an chiru chaq' li chihab' wiib' mil ut Q'axal chiru wichik chiru li chihab' wiib' mil lajeeb' li na k'utun chi Q'aan aan pachaya' aan k'al ut roajik'al. *Bayron Milian, 2011.*

Q'awa' Luup na naq sa' lix cho'ol naq toj na rilib' chaq li Kej, li b'atz', nach' nake' k'ulunk chirix li rochoch'. Anaqwan ra rajchik narek'a naq' mak'a chik li loq'laj k'iche', mak'a chik nak'amok chaq li loqlaj ha'b, jokan ajwi' li k'al, kach'in aj naxk'e moko kamaan ta junxil.



Kiche' re tz'aaq'al Petén. Chan chaq' ru li xcho'ol li k'iche arin Petén. *Liza Grandia, 2011.*

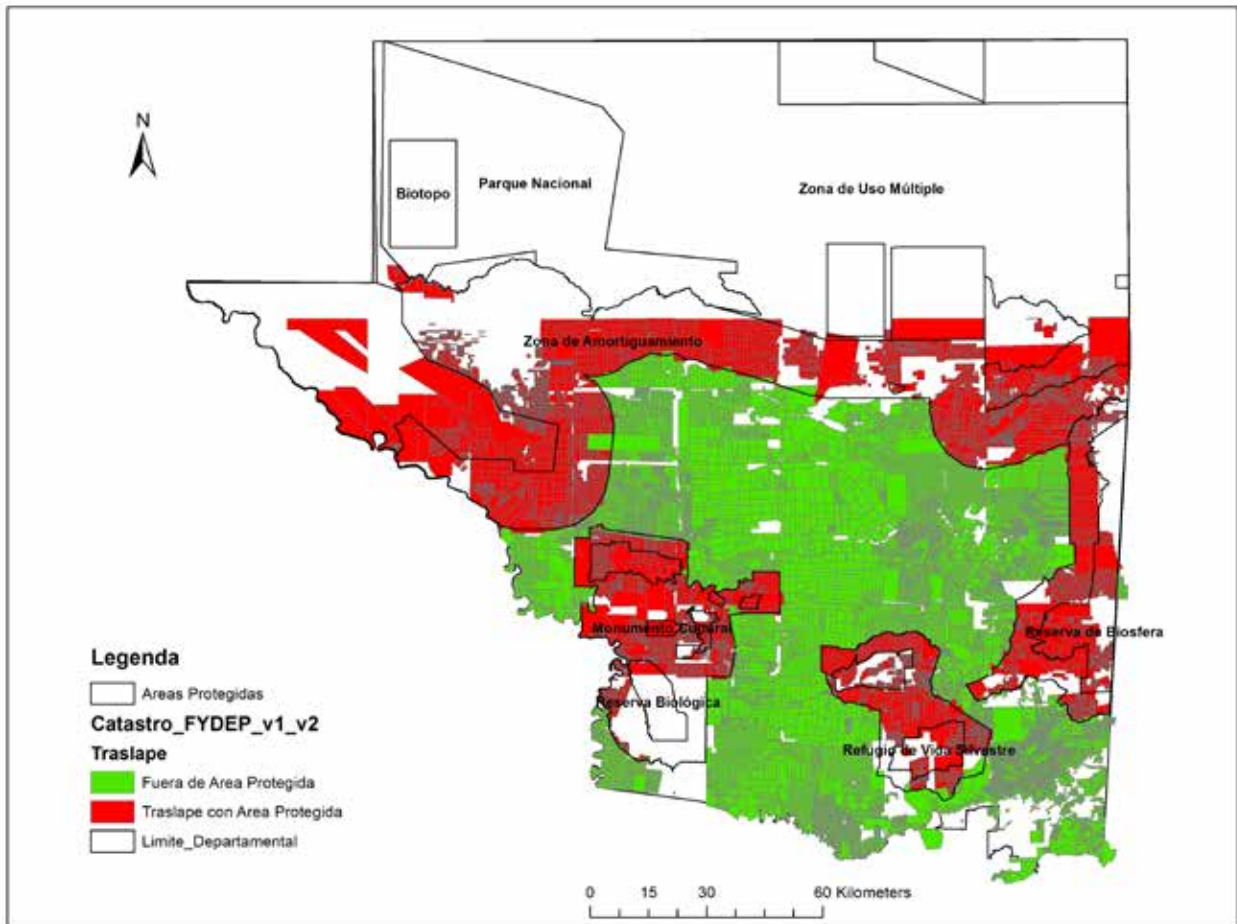
Kama li xinye ere nab'al li ch'och xk'eman, ab'anan wankat qeb' li majelal, kama nakexye naq' ink'a xe'roxloq'i li xtusb'al ru xchaq'rab'il li k'anjel- q'ayehaq' naq' li xek'uluk li ch'och wankeb' sa' xb'eheh naq te' na'jinq arin, jwal nab'aleb' reb' aan junes b`ihomeb'nakexch'e li xk'anjeleb' chi najt, ut li poyanam li wank sa' li na'jej ink'a' naj k'e reetal naq li ch'och' wank taraj aj hechalre. Sa' li chiab' jun mil ruk'in b'eleeb' sihent ruk'in wuqub' ok'aal, li awab'ej sa' li honal chaq a'an, a'an chaq li qawa' Vinicio Cerezo ki xjuk' li molan FYDEP ut ki xk'uub' k'anjel ak' molan (INTA) (Nimla molan re xchaab'ilob' resinkil li xuhil li ch'och'; ki xtiq xk'eb'al xhuul li na'ajej, ut ki xsach' xwankil numenaq oxlaju b'elek'aal chi hu li ak yook raj xyiib'ankil, sa' xk'ab'a' naq ink'a nakextoj ut maani yo chi wankok aran, li kixk'e eb' wi moko aj sa'ineb ta, ab'an kach'in xe q'aajsimank wichik reeb' tz'aaq'al laj hechal re chaq'junxil.



Xningal raqal ch'och' sach' b'il junpataq' laj hechal chaq' re junxil. Sa' li etalil ain nak'utun rik'in b'onol Moray a'an li na'jej xe b'ormank raj chiru chaq' laj hechal re ab'an k'e sut'q'isimank wichik re laj hechal chaq' re ut moq'on xko'o reheb' li xning'al aj eechalk ch'och'. *Bayron Milian, 2011.*

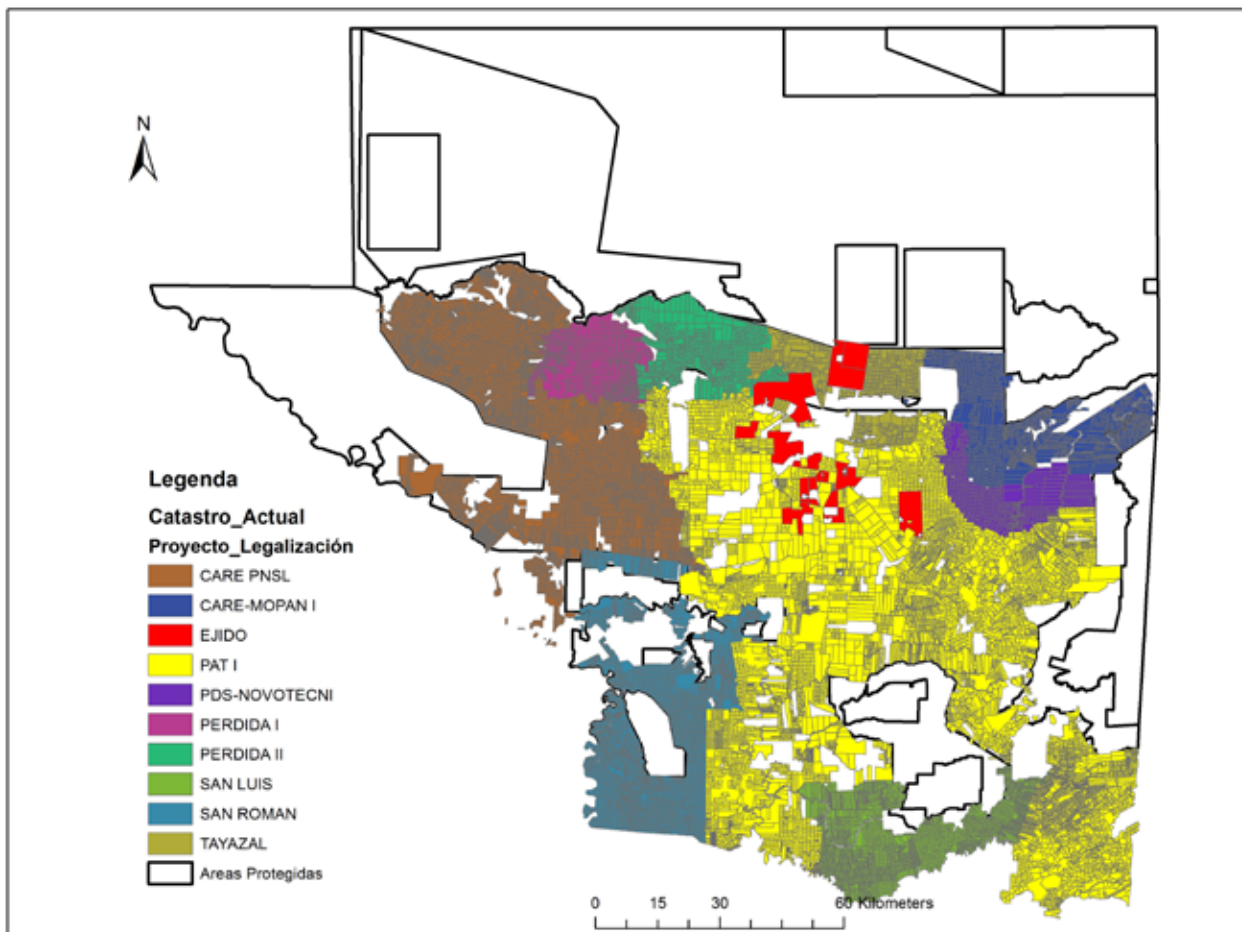
Xkana naab'al li hasihent chi maak'a' reetalil maare wank tana junaq kaahib' chi hu, jun mil ruk'in waqib' sihent ki raqe' chi kama'an, ut b'eleeb' kak'aal mil ruk'in obb' sihent chi hu ink'a' ki tz'aqlok yib'ankil. Kamaan ajwi' xk'ul li xna'aj li Q'awa' Naas, tento naq' kixyoob' wichik xb'eresinkil li xhu toj chirub'etal ut wan tzaq'al lix matan naq' ink'a xkana sa li kolb'il rix na'ajej xb'an li chaqrab'.

Ak chiru chaq' li chihab'jun mil ruk'in b'eleeb' sihent ruk'in lajeeb' o'k'aal, xe'xk'ub' xchaq'rab'il li kolb'il rix na'jej (chaq'rab' kahib' ruk'in b'eleeb' o'k'aal, b'arwi' xkana xkolb'al rix li kiche, b'arwi' li molan FYDEP ak xraqom chaq' li xb'reechil, aran tzaq'al xkanaje' li xb'ehil ut li xxukat-q li Kolb'il Xsotalil li k'iche aj Mayab' anaqwan, numenaq Oxx'aalil sa' li jun ok'aal sa' chi junil li xch'och'el li peten ki kanaak sa' li na'jej a'in. Jo'kan ajwi' wanje' xjalpaq'inkil ru, barwi' li wank ch'och xkana ajwi' aran, sa'xk'b'a chaq' ut li xtiklajik chaq' li ch'ajkilal li awab'ej chiru li chihab' jun mil ruk'in oxlaju o'k'aal xyo'ob' jalan chik li tenq' re li b'isok ch'och kajchik chire' li xkelkookil li kolb'il na'ajej.



Xjalpaq'inkil li xb'isb'al li ch'och xb'aan li molam FYDEP sa' kolb'il rix na'jej. Sa' li perel nak'utun naq li kolb'il na'jej aan jwal nim chaq' rik'in li xnumajil ruk'in jun mil wuqub' sihent ruk'in lajeeb', rik'in li retalil aan jokan ut naq' wankeb' li poyanam sa' li je'b'il na'jej li wank xb'onol chi kaq' moko nake'xnaw ta ma naq ma reheb' ta li ch'och ut q'axal chaq' li ch'ajkital xb'aan li molam CONAP sa' kutan chaq' a'an. *Bayron Milian, 2011.*

Li molam INTA rik'in xinqaleb' li molam kama' li molam CARE ut li nak'ehok chaq' li tenq' re li ab'ejilal tenamit kamaneb' laj Alemana ut laj Kulanel tumin, xexyob' nab'al li tenq'ank re bisok ch'och chiru eb' chaq' li chihab' lajeeb' ro'k'aal chirix chik a'an wankeb' ajwi li molam aj ral ch'och kama'an li molam ACDIP ut li molam pastoral social xexb'eeresi nab'al li poyanam re xk'eb'al xhuul li na'aj li poyanam li toj yob'ankil yokeb' xpatz'b'al chiru li chaq'rab'.



Li tenq' xk'e li molam FYDEP chirix li ch'och. Sa' li eetalil a'in li ch'och a'in nak'utun chaq' li tenq' li ki xb'aanu chaq' li molam INTA ut eb' jalan chik li laj tenq'anel re li abl ja tenamit naq' ak xnume' chaq' li FYDEP, li CARE, laj xokol tumin sa' li ab' aj tenamit, GTZ/Proselva, ut laj xokol tumin sa' xkelam li ch'och choq' re li waklik (BID). *Bayron Milian, 2011.*

Ak chiru chik li chiab' jun mil ruk'in b'eleeb' sihent ruk'in waqxalaju o'k'aal, xe ok raj xkasutinkil li xb'isb'al li ch'och' li na jolomink chaq' re a'an li xcha'al chaq' li wa'b'ejilal, Junajil aj k'anjel laj nahonel chab'rab', xk'eb'il chaq' xtuminal x'b'aan laj k'ulanel Tumin re chixjunil li ruchi ch'och. Naq' xe'ril naq' jwal numtajenaq' li hu sa' li rochochil li na kehok huul li ch'och, li molam frontierra xexye naq' texk'e xhuul li loot sa' xjolomil li tenamit, ut xsik'mank' li molam te b'isokre kama li molan NOVOTECNI ut li molan ALBORA re li xkanjelankil li wankeb' sa' k'aleb'aal. Re junajinkil chixjunil li k'anjel li molan UTJ Junajil aj k'anjel laj nahonel chab'rab' kisutq'i choq' li aj Tz'ilol re rix Esilal Retailil li na'ajej a'an li RIC nayeemank' re, sa' li chihab' wiib' mil ruk'in oob', a'an na nawre chixjunil li esilal re li b'isb'al li na'ajej jo' chan ru jach johiru maraj chan ru jekinb'il li ch'och arin Peten. Li Rochochil li na k'ehok huul li ch'och Frontierra toj aan yal re rik'in li b'isok ut li Tz'ilol rix Chijuxnil li Ch'och wank, wan jun li rochochil aran Santa Elena, re naq' ink'a tento taxik' toj sa' li nimla tenamit Watemal re li juch'b'al.

Li xch'och laj k'alom wing

Kamaan nakexye li poyanam sa' li xnaaj li Q'awa' Luup, wan chi junil li kila paay chi awinj, jo' li sahus ut li xtib'el li wa, kamaan naq' yalak ani wan li kanjelak rikin xk'eb'al li tenq' xhulakje sa' li k'aleb'al naq' xb'ismank li ch'och, ut wankeb' nake rox lo q'i li karu wank reeb'.

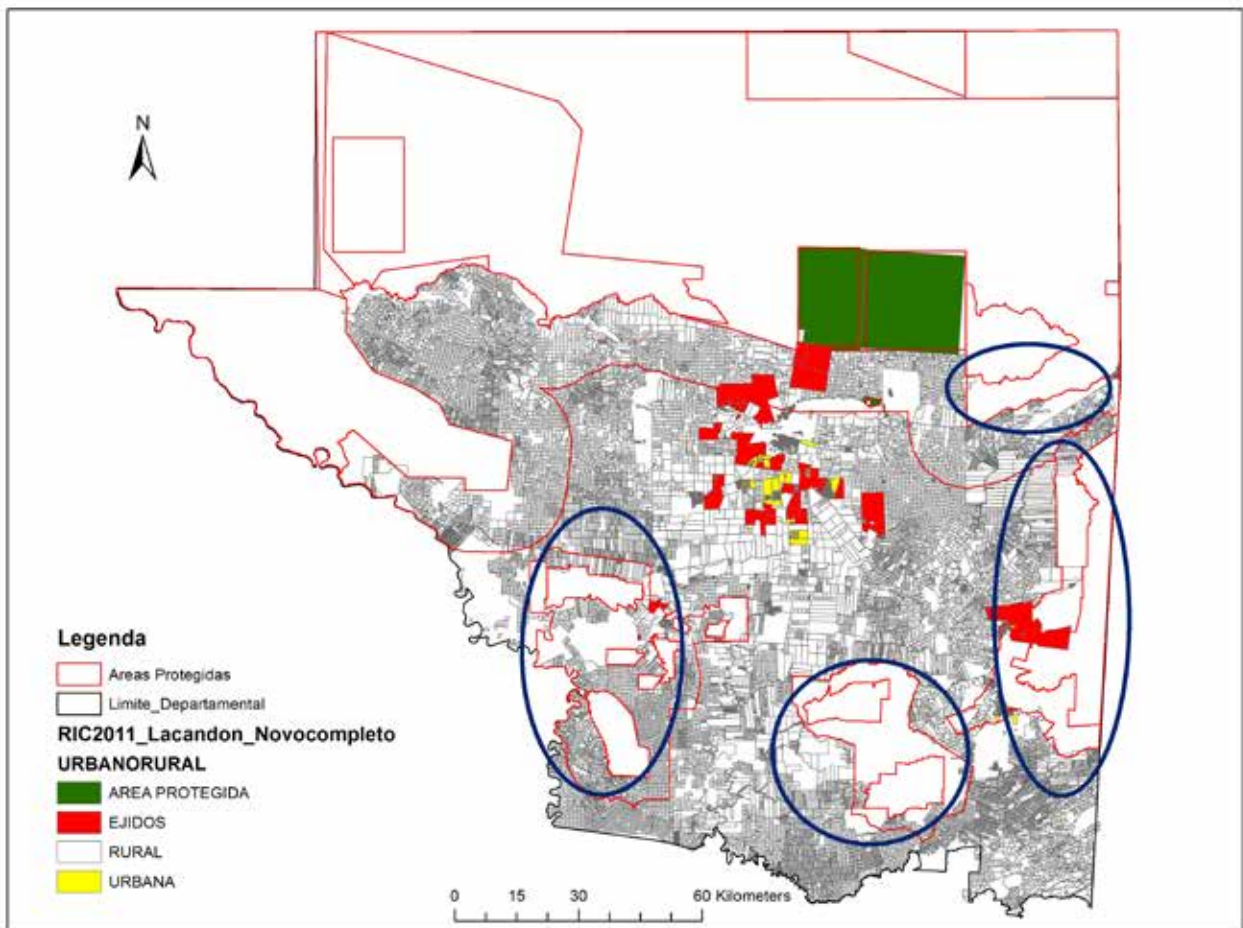
Nan saraq'i jwal nab'al li tenq' re li b'isok ut xk'eb'al huul li ch'och kama lixqaye eere li molan FYDEP jwal nab'al li na'jej kixq'axtesi ab'an ink'a chixjunileb'xo' ex choy ru re ut ink'a elk li xhuul, kama naq' nake naw jwal nab'al lix b'ehil ut li majelal li tumin ink'a xo ex toj, li yaal naq' tento xyalb'al qe re riinkil chi chabil li xnawb'al li chaqrab'il xk'emanje lix naaj ab'an lix aj mank chanru tixyoob' xwaklesinkil rib' sa' xnaaj ki x taw, mak'a xerajwi ma usa sa' lix yuham xex b'is ki wan chaq' ch'ajkilal rikin li rech kab'al malaj rik'in rech' ch'alal nakex b'is ut nakexik.

Wi'ak ch'utch'u chijunil naq' xaq'axtesi la hu re li patzok' ch'och, ut wank chi tz'aq'al ru sa' junpat nakexb'eresi re naq' ta elq xhuul la ch'och li jwal ajmanq ru choq reheb' li yo' on li ch'och xexchap ut anaqeb' laj hechalre junelik wank retalil lix xkehal li na'ajej wank aj hechalre'.

Wi wanje' nab'al li tenq'chirix li bisok ch'och, aan ink'a naraj xyeb'al naq' chalen xtiklajik xb'isb'al chi chaab'il, xe ok chixb'anunkil chi kachin ut jokan ajwi xexb'anu chirub'etal jokan naq' xchal li tenq' chirix jolominkil li ch'och, xk'ub'la naq' yokeb' chixb'anunkil chi kach'in xb'anaq' mak'a chaq' li resilala waklsihomeb, wank tana junajimaak raj ru chijunil aan wan raj jun retalil con re chi junil li ta ajoqre (ink'a muq'mu kama junxil chaq) rik'in raj aa'in taab'anumanq xtusb'al chi xjunil li na'ajej, re raj ut xk'eb'al retal lix chab'ilal li ch'och re li awinjmalaj k'aat re ru chik li tenq' tachal chiq'u.

Chiru chaq' li chihab' wiib' mil ruk'in oob' naq' xy'olaak li Resilal Reetalil li na'ajej (RIC) ink'a raj re li xk'eb'al huul li ch'och re raj xokba'l li retalil li rajom, rikin chixjunil chaq' aan tojwank li k'anjel ink'a choyomeb' xb'anunkil li xk'anb'al chi tustu li esilal li ch'och arin Peten. jToj wank naraj maare kab'laju kak'aal sa' jun xcha'al oq'ob', re li xchoyb'al li k'anjel ain! (jokan ut naq' a'in ki k'ilmank chaq' chiru li chihab' wiib' mil ruk'in junlaju, maare xnume' b'ayaq'). Jokan utan rik'in ROKSINKIL chijunil LI XK'EHAL LI MEER LI REHAAL li tumin sachmanje' ink'a na nawmank cahru naq' jek'inb'il li ch'och jokaleb' aj k'alom poyaman ak xexyiib' xhuul li na'JEB'.

Ak ch'olch'o chiqu naq' nak'ulmanq li ch'ajkilal rik'in xk'ajelankil rikineb' laj k'alom poyanam wank ink'a nakexnaw chanru xb'anunkil li k'a aq' re nakulmank chi sa'li xch'och, nanawmank naq' arin Peten q'axa wanq li ch'ajkilal' na tawmankje' kama a'in:



Xneb'anil li retailil xok'b'al li b'isok' re xk'eb'al li ch'och arin Petén. Sa' li eetaliil a'in b'arwi' nak'utun chanru xb'anu xk'anjel laj xokol esilal li k'aljel re li b'isok' sa xweent' li jun junk chi teep' ut li k'aleb'aal, aran nak'utun li retailil li jo' k'ehal li xexb'is chi raqal li xe'x b'eeresi xpatz'b'al ut li xniqal xe' k'e' re. *Bayron Milian, 2011.*

- Sa' li rokeb' li iq' re li Peten aran sa lix went li San Luis ut li Sayaxché, wan jun li na'ajej naye-mank re kanab'anb'il na'jej, majun aj eechalk re naq nake'xye re chi jokan xb'anaq' xex b'is li xsutam ut lix xnumajil li Peten ut wankat li na'ajej xkana je nakexye naq' maajun aj hechal re aan li naqaye sa' xk'ab'a li chaq'rab' chirix na ok xkeb'al wichik choq reeb' li poyanam nake patzok ch'och ut li molan FYDEP kisach' sa lix ch'ool xb'anunkil a'an. Moqon xo' xb'anu xexk'ub' li xchaq'rab'il ab'an ak wan chik li poyanam maraj li k'aleb'aal aran chik chal naq tento xb'anunkil ab'an jwal timil chik yookeb' xb'anunkil.
- Jun chik li kolb'il rix na'ajej kama li xq'aye chaq' xjalmanj je' li xnum leb' li xkoolol li roq li kolb'il na'jej, li ki chalk xb'anunkil naq' jok'ehal li wank' li xna'aj xkana chi sa' ak wank xk'e li xhuul li molan FYDEP, kama'an li xb'anumank sa' Xsuutalil li k'iche aj Mayab' ak xb'isimank chaq, jo'kan ajwi sa' li kolb'il rix xchaq'alil li na'ajej san roman wank aran Sayaxche, sa xk'ab'a jun li sumk'ub' xe' xb'anu rikin li rochochil laj k'ehol xchaq'rab'il li ch'och fontierra ut laj k'ak'alene l rix li kolb'il rix na'ajej, ab'an li wankeb' sa rokeb' li iq' aran Dolores, Pok'tun, ink'a xe'raj, sa li kelkokil rix na'ajej mare anchal naq' wankeb' jun mil chi ochockab'al chi poyanam yaal nake' t'uyank xb'an li chajkilal ain.
- Jo'kan ajwi naqaye ink'a kajwi' li ch'och' yookeb' chi xyiba'nkil xhuul yokeb' ajwi xb'isb'al li xna'aj li ochoch' na nawbank naq arin Peten wank lajeeb' kak'aal k'aal chi niqal ch'och li

na isimank choq loot, anchal naq wank lajeeb' kak'aal mil chihab' chi poyanam li toj maji' nab'ismank xch'och, ab'an toj maji' xokb'il li retalil. Naqanaw naq laj k'alom winq jwal ch'aaq chiru xyiib'ankil chi chaab'il li xloot, eb' a'in wankat qeb' sa' li k'aleb'al, malaj sa' kok' na'ajej chire li tenamit, li tenq' a'in xwanje' k'ajwi sa' re li xniqal li ch'och' ut li xna'aj li ochoch' ab'an toj wank maji' nak'emank li xhuul.

Kama' Q'awa' Luup, Q'awa' Naas, Q'awa' Cheep, aneb' aj k'alom sa' li ka'leb'aal, naab'alataq k'areru nake' xk'ulatq rik'in xyib'ankil xhuul li ch'och', kajwi taye re naq wankeb' nab'al chut re li awab'ejilal naketenq'ank chirix li ch'och kama li: FONTIERRA, li na k'amok' re li esilal re tz'ib'ankil ch'och, laj awol che, li natz'iloc rix charu li ch'och, laj k'amonel rix chi tustu ru, ut li wankeb' nach chire li weenk li popol ochoch' aan li nakextoj wi' chirix li loot, laj tuqub'anel chirix li ch'aaqkikal li ch'och, aan li naril chanru naq yiib' li ch'aaqkikal aan, laj hilonel chirix li kolb'il rix na'ajej aan li nach' wan rik'in raqrookil na'jej.

Ab'an moko kaj tawi chixjunil a'in, li jwal chaaj aan li xb'ehil re li xk'ub'ankil li hu naq yokat chix patz'b'al laa ch'och nab'al li hu naraj naq tachutub li nakex patz', namume'sa' ruq'eb' laj nahonel chaq'rab', sa' li ajleb'aal, sa' re li seb'ankil li k'anjel, jwal nab'al naraj, toj reetal naq na hulak ruk'in laj k'amolnel rix chi tustu ru, wi k'aru ink'a us nakexsutq'esi wichik re tixyib' chaq' laj patz'onel re Naru naxik wichik chi tiik li patz'om.

Chixjunil ruk'in a'in tento xb'anunkil naq'qisi xhuul li jun kawayeriy anaqwan li chaq'rab' naxye naq kajwi aan tento xpatz'b'al ut wank sa' qa b'een toj mare Lajeb' mil uq'ub' tojmanq ut a'in jwal cha'aj chiru laj k'alom poyanam, xb'anaq li rawinj narisi moko natzaq'lok ta li naresi chiru li jun chihab' re xtojb'al li xch'och ut choq re ajwi loq'inkil li k'aru re sa' xjunkab'al, ut tento naq tixchutub' lix q'axal li sachom naxk'am chaq'. Sa' xkutankil li molan INTA chirix chik a'an li molam FYDEP ink'a jwal xk'e chaq li xch'ajkil eb' li tojb'ileb' chi xb'isb'al li ch'och aneb' nak'ub'ank re li xtusulal ru li hu jo'kan ajwi xb'anumank rik'ikn li Tenq' re Jolomankil li Ch'och, xwank ajwi li tenq' rikin li b'isok re li Loot sa' xneb'anil li kok weent li popol ochoch' re naq' li popol naxpatz' xtoj xkehal la ch'och.

Rub'el xtaql li na tusuk li esilal li ch'och', hi junil li xniqal li ch'och' ut chi junil li kok' loot anaqwank' yokeb' xk'eb'al li rajlankil jwal na'ajmank naq' wank chi chab'il re b'eeresinkil toj chi ak' chik li xyiib'ankil laa hu.

Rik'in xb'anunkil a'in, q'axal li sachom li na k'amok re chixjunil naq chi elk xhuul li ch'och, na nawmank naq toj wank li xniqal li ch'och' toj maji' nake' b'ismank tento textoj junnaq' ani taab'anunq re ut jawl tento naq chanchan naq tix yoob' chiru b'eetal ut a'in naxk'am li tumin choq re laj k'alom poyanam wank ta naq mak'a chi ru.

Chanru je' kimb'il li ch'och anaqwank

¿K'aru li jwal naroxloq'i laj k'alom poyanam?... Aan li Xch'och aan b'arwi' rajlal na awk naril chi chaab'il nextaw li lix xwa ut ruk'a ulaj ulaj... Kamaan noko k'auxlak laao junjunqaq' laj k'alom wink' ink'a kaman nakexye eb' li junjunk qech'kab'al, Q'awa' Luup, yo chi tamk li xtumin xb'aan naq' ak xe'xq'axtesi li reetalil chi tz'aql li xhuhil, chi se'eb naxk'ayi. Ink'a, ink'a b'aanaq moko kama a'an ta, chak'e retal naq chirub'etal raasa xtauwank junaq'li ch'och' ut anaqwank jwal ch'a'aj ajchik.

Naq xtikla li tenq' re li b'isok ch'och li ki jayalimank a'an xkeb'aal reetalil reenaq ma ani chik ta numtaaq sa xb'een xna'aj laj kalom poyanam, re naq te'ril li k'iche', ut li rawb'al li chab'il awinq, ut xsikb'al li to' re li waklik, ut re li rilb'aleb'tzaq'al chi chab'il li poyanam aj mayab' li xexk'ul chaq' li raylal rik'in yalok rik'in puub' xwank chaq xk'eb'aleb' ajwi li xk'ulub' li ixq' chi tzaq'onk ut chi ab'iik.

Chalen chaq naq' xtikla toj anaqwank, jwal naab'al li k'a aq re ru ki k'ulmank je' ut xjalaje' li wank ma us malaj ink'a ab'an q'axal nakohe' xjot' bayak chiru anaqwank.... Re xtawb'al b'ayaq chanru yoko xseeraq'inkil re naq tooruq xyeb'al yo ajwi xtawb'al ru li k'aru yo xk'ulb'al re naq teril li Q'awa' Lup moko naxyo'ob' ta wankeb' li poyanam nake yeok're naq nake' nume' laj sik'ol esilal:

a) Li ch'och anaqwank:

Naq' li molam FYDEP, nab'al li ch'och kixq'axtesi, yal jwal nab'al ut malaj mak'a li poyanam, xe'tz'aq kajwi li nach'eb' rik'in li awab'ejjalal xe'tz'aq, junaq' li etalil wi taraj laao wanko sa' junaq' chi k'aleb'al wan raj jun o'k'aal kab'al mare waq xaqib' raj xe tz'aq, li oxib'roxx'aal sa' li jun o'k'aal li xkomon ut chik lix komon ta q'ajek'i sa' wuqlaju roxx'aal sa' li jun o'k'aal sa' li komonil. Junxil xchaq arin Peten li ch'och yal wank chaq', li ch'och' xk'emankje' anchal chaq naq wank wiib' kawayeriy re jun wi aneb' chaq' aj kiresihob' wakax, ut anaqwanq xjala ru laj k'alom poyanam naj yiib' li wank ruk'in. Sa xkutankil chaq' li molan FYDEP li xkehal li ch'och naxk'e aan b'eleeb' wuqk'aal, anajwank sa' xk'ab'a' li kok' jachinb'il ut sa' xk'ab'a' li xk'ayink ch'och', junes kak'aal raqal aj chik nake' xk'e. Ab'an aran San Luis ut Sayaxche chi junil li poyanam junes aj k'alom winq nake' k'utunk, li xk'ehal xraqal li ch'och' a'an jwal kach'in naraj xyeeb'al waqxaqlaju roxx'aal ajwi' li xk'ehal. Sa' xch'och'el li k'iiresink wakax li xk'ehal li ch'och' a'an oob' waqk'aal raqal neke' xk'ul.

Na'jej toj maji' waklesimb'il li xb'isb'al re Petén

Proyecto	Área (en ha)	Porcentaje de área catastrada	Número de predios	Porcentaje de predios	Tamaño promedio de predios (en ha)
RURAL					
Banco Mundial-RIC	592,767	45.50%	9,083	39.29%	65
CARE ZAM RBM	235,006	18.04%	4,835	20.92%	49
San Román	123,383	9.47%	3,027	13.09%	41
San Luis	83,240	6.39%	2,087	9.03%	40
CARE Mopán I	80,127	6.15%	1,354	5.86%	59
Laguna Perdida II	57,822	4.44%	878	3.80%	66
PDS-NOVOTECNI (Banco Interamerican del Desarrollo, BID)	43,292	3.32%	582	2.52%	74
Laguna Perdida I	41,417	3.18%	649	2.81%	64
Tayazal	45,697	3.51%	622	2.69%	73
Subtotal	1,302,751	100%	23,117	100.00%	56
URBANA					
12 municipios	17,151		76,045		n/a
Total	1,319,904		99,162		n/a

Li kok' sursu' chi rax na k'utuk' chi kama'an sa' xk'ab'a' naq toj yook chi yib'ak li ch'ajkilal aran. Bayron Millan, 2011.

Wi' taaqil raj li etalil a'in taqak'e retal naq xjalaje'li rib'al xchab'ilal malaj ximal li ch'och', junxil xnume chaq' lixkehal li xb'iis nake'xk'e chaq aan li yokat chi xpatz'b'aal, wank tana lajeb'xkak'aal chiab' anaqwank'.

Chanru xjolominkil li ch'och' sa'chaq' xkutankil li molam FYDEP ut anaqwank' ut li ak' wank' aj hechal resa' chihab' jun mil b'eleeb' sihent ruk'in kaalaju kak'aal malaj jun mil b'eleeb' sihent ruk'in wuqub' o'k'aal ut rik'in li xok'b'al li retalil li b'isok' anaq wank' wiib' mil ruk'in wuqub'

Rango en hectáreas	Catastro FYDEP				Catastro Actual			
	No. de predios	%	Área (has.)	% del área	No. de predios	%	Área (has.)	% del área
< 7	105	0.62	390	0.03	949	4.11	3,623	0.3
7.01 a 22.5	754	4.48	13,175	0.9	3,301	14.28	5,3609	4.1
22.51 a 45	6,428	38.17	223,251	14.6	9,126	39.48	322,222	24.7
45.01 a 225	8,130	48.28	639,545	42.0	9,122	39.46	627,818	48.2
225.01 a 675	1,277	7.58	504,237	33.1	551	2.38	217,543	16.7
> 675.01	145	0.86	144,040	9.5	68	0.29	77,938	6.0
Total	16,839	100.00	1,524,638	100.00	23,117	100.00	1,302,753	100.00

Sa' li xkutanki' chaq' li molam FYDEP li etalil a'in na xkutanob'resi naq li xk'ehal oxib'roxk'aal sa' li jun o'k'aal re Petén wank sa' ruq'eb' xningal b'ihom, (oxlaju xkak'aalil rik'in jun sa' li jun o'k'aal ut b'eleeb' sa' li ob' sa' xyanq li jun o'k'aal. Ut anaqwank naq'il wib'xkak'aal sa' li jun o' k'aal ((toj wank sa' ruq'eb' li xningal b'ihoom ut li xkehal wak' xaq'ib' rox k'aal sa' li jun o'k'aal wank' jun malaj oob' raqal chi ch'och' chi sa' . . Bayron Millan, 2011.

Li taak'e reetal anaqwan a'an naq li na'jej moko ninq ta chik jwal kok' ajchik ut aan tz'aq'al choq reheb' laj k'alom wink najt wankeb' chire li pek ajb'e li na tawmank chire aan li xningal li hasihent maraj chi re li xb'ehil li tenamit Peten, Izawal ut aran K'o'b'an. Naq' noko aatinaq' chirix li ch'och sa' li qa ch'och'el laj poyanam jwal ink'a us lix chaab'ilal choq' re li awk jayjayiru li xcha'al li loq'laj ch'och, eb' li tenq' re li b'isok ch'och ak nakexnaw naq bar wankat li chaab'il ch'och xek'emanje reeb' lix ninqal hasihent,ki yalmank xb'anunkil sa xchixjunil li Peten ab'an chiru li chiab' wiib' mil ruk'in wuqub' xe'xkanab' xb'aanunkil toj chalen anaqwanq ut majun junaq' li esilal tz'aq'al yal ta.

Kama' naxye Q'awa' Jose il Q'awa' Luup, nahilmank naq jwal naab'al li xk'ehal li ch'och', moko naraj ta xyeb'al naq toj wank ta li ch'och yala b'an yokat qeb' chix jachonkil sa' wiib' kawayeriy li wan chaq re junaq li Q'awa'aran kixjach sa' oxib' reeb' lix kok'al ut jokan naq' ok je chi tamk li kok' ch'och'. Jo chanru naq' xexyob' kulun li poyanam arin Peten junpat xokje' chi tamk li tenamit ut li aleb' chaq' chiru li chihab' jun mil ruk'in b'eleeb'sihent, anaqwank wankeb' chik xjunkab'al ut nakeraj xna'aj re li k'ajelak ma' li xch'och' ut malaj xto' ch'och sa' xwent' li popol ochoch'.

Li Q'awa' Luup q'axal naq nahulak chiru li ch'ina ch'och' ut ink'a naxk'ahuxla xk'ayinkil ut aan naril naq wankeb' li rech aj k'alomil poyanam xexk'ayi ink'a na nawb'amk k'aru eb' li xmajelal naq xexb'anu chijokan li ch'och aan xkana sa' ruq'eb' li wankeb' xtumin malaj b'ihomeb'. Li x-ajmank xnawb'al chanru wankeb' li ch'och' li molam pastoral social kixwak lesi esilal sa'waqlaju xkak'aal chi k'aleb'al aran Dolores,laj Poktun ut San Luis li ki tawmankje' naq sa' li lajeeb'xkak'aal sa' li jun o'k'aal li wankeb' chaq' lix ch'och', ak k'ayihomeb' chik, qayehaq' naq' wan jun mil ruk'in kaahib' sihent ruk'in junlaju kawayeriy chi ch'och' chijunil ut eb' li poyanam a'in, naq xekana chi mak'a chi li xnajeb' wank xko eb' sa' li kolb'il rix na'jej re sik'b'al chik bayaq' li xch'och ut aan jwal ch'a aj chik rix li xextaw.

Sa' li xtz'olb'al rix a'in li k'aleb'aleb' xe' xchap mank choq etalil re chixjunil li Peten ink'a xk'emank sa'ajl eb' li k'uub'anb'il k'aleb'aal maraj komonil k'anjel, xq'atzil rix wiib' mil ruk'in kaahib' sihent ruk'in jun xkak'aal chi ch'och' li ak wank chaq' li xhuul ut ak xexk'ayi jun mil waqib' waqk'aal chi ch'och', (wank xexk'ayi chijunil lix na'aj ut yal chi kachin) a'an naraj xyeb'al naq ak ki k'ayimank haye' jun jachal chixjunil li Peten aran wankeb' aj kaxlan aatinob'al ut eb' Mayab' aj Q'eqchi. Li junjunq chi k'aleb'al jalan jalank rilb'al- wank toj nakexkol li waqlaju ro'k'aal sa' li jun o'k'aal xk'aleb'aal ak k'ayihomeb' chijunil. Wi taq'achap bayaq' retalil (re b'isb'al b'ayaq'sa chixjunil) li waqib'roxk'aal sa' li jun o'k'aal toj yookeb' chi xk'aak'alenkil li xna'jeb' ut li xkomon ak xxe' xk'ayi chikan. Wi' taqa q'ehi' li xk'ehal chijunil li esilal a'in naraj xyeeb'al naq li waqib'roxk'aal sa' jun o'ka'aal ak xxe' xk'ayi chikan li xch'och' naq ki nume' la jxokonel eetalil maraj la jb'isonel.

¿Chan ru naq taq'akehi? Nab'al tz'aqal li k'aleb'al xxe'tz'aqonk chi kok' ch'uut sa' chi junil xteepal peten, xe' tenq'ank re xb'anunkil li k'anjel ain ut chirix aan xwanje' xkokb'al li retalil li ch'och re rilb'al ma toj wank li ch'och' ut b'arwank li ak xxe' xk'ayi.

Retalil li Ch'och re li k'aleb'al. Li poyanam nak'ex k'e li retalil sa' xb'en li retalil li ch'och chi kaq' li b'arwi' k'ayimb'il ut rax li toj reheb' jo'chan ru wan xk'ab'a xb'an laj xokol resilal li b'isok. *Alfredo Che, 2011.*



Reetailil k'ayimb'il ch'och' xtz'ilmanje' rix sa' li k'aleb'aal junjunq

No.	Comunidad	Etnicidad	No. de parcelas	No. de vendidas	% vendidas	Área comunidad (en ha.)	Área promedio parcela (en ha.)	Proyecto
1	La Torre	Q	69	66	96	2,979	43	SAN ROMAN
2	El Mango	M/L	120	107	89	5,393	45	PAT I
3	La Gloria	L	36	31	86	1,687	47	PDS-NOVOTECNI
4	El Mirador	Q	50	42	84	1,832	37	SAN ROMAN
5	La Ceibita	L	51	42	82	1,804	35	PAT I
6	La Amistad	L	67	55	82	3,271	49	PAT I
7	Yaltutu	L/Q	48	39	81	2,313	48	PAT I
8	Tamariz Las Vegas	Q	138	106	77	11,867	86	PERDIDA I
9	El Ventarrón	L	17	13	76	1,511	89	PAT I
10	Santiaguito	M/L	67	45	67	2,793	42	CARE PNSL
11	San Pedro	L/Q	18	12	67	1,049	58	TAYAZAL III
12	La Balsa	Q	75	48	64	1,423	19	SAN LUIS
13	La Lucha	L	31	18	58	2,183	70	PAT I
14	El Paraíso	L	47	27	57	2,968	63	PAT I
15	Santa Amelia	Q	14	8	57	3,013	215	MAGA-PROSELVA
16	Santo Tomas	L	53	30	57	3,370	64	PAT I
17	EbenEzer	L/Q	85	45	53	735	9	PAT I
18	Las Flores	L	40	21	53	1,981	50	CARE PNSL
19	San José Caribe	Q	32	16	50	1,386	43	SAN ROMAN
20	Cruce Perdido	L	22	10	45	948	43	PERDIDA II
21	Tikalito	L	9	4	44	4,165	463	CARE-MOPAN I
22	Tzuncal	Q	97	42	43	3,279	34	SAN LUIS
23	Nimlajá	Q	37	16	43	1,674	45	SAN LUIS
24	Corozal	Q	57	24	42	3,059	54	CARE PNSL
25	La Sardina	L	18	6	33	782	43	PAT I
26	La Cobanerita	Q/L	39	12	31	4,660	119	PAT I
27	La Blanca	L	72	22	31	3,304	46	CARE-MOPAN I
28	Los Cerritos	Q	73	21	29	5,425	74	PERDIDA I
29	Monterrico	L	41	11	27	2,012	49	CARE-MOPAN I
30	Los Manueles	L	43	11	26	2,408	56	CARE PNSL
31	Setul	Q	33	8	24	1,218	37	PAT I
32	San Diego	L	156	36	23	7,698	49	CARE PNSL
33	Nueva Concepción	L	317	68	21	667	2	PAT I
34	El Habanero	L	37	7	19	2,136	58	PAT I
35	El Calabazal	L	41	7	17	3,736	91	PAT I
36	Mario Méndez	L	89	11	12	5,159	58	SAN ROMAN
37	El Limón	Q	97	11	11	3,808	39	PAT I
38	Nueva Florida	L	58	6	10	4,775	82	PERDIDA I
39	El Porvenir	L	27	2	7	1,990	74	CARE-MOPAN I
	Total		2,421	1,106	46%	113,241	47	

Sa' li eetailil a'in aan li najunajimank' li resilal li patz'ok' sa' li k'aleb'al. Bayron Milian, 2011.

L = ladino (kaxlan winq) Q = Q'eqch'í (laa'ó aj Q'eqch'í) M = otros pueblos mayas (aj ralch'och' aj Mayab', jalan raatinob'al)

Ab'an an ink'a chixjunil laj k'alom poyanam wankeb' xch'och re li k'anjelak, kama li ralal lin kumpal qawa' cheep, moko chiq'ajunil xwank li qa matan, sa lajeeb' aj kalom wakib' re eb'chi poyanam mak'a xch'och re li awk, tento naq tixto'on re jun isinkaq li rawinj. Ut wankeb' li wankeb' chaq' li xch'och' ink'a risihomeb' xhuul ab'an xnume' laj xokol resilal aran utan xtikla li k'ayinki ch'och' chijunpat kama xqaye sa' xtiklajik naq li tenq' ki chalk re xkeb'al xhuul li na'ajej re kawre-sinkil naq' wank aj hechalre' ¿ab'an ani aj e'? naq xexyob'atq li b'isok ut xb'eresinkil li xhuhil, xe' koklaaq xloq'b'al li wank xchab'ilal ut chi moko xexchoy ta lib'e re li risinkil li xhuul ut ak wank aj loq'ol re'.

Chi junil li ch'och' li xk'ayimank chi junpat aan li wank chire li (pek aj b'e) maraj li wank yuham ha' chisa' ut jokan ajwi li chab'il ch'och maraj li wank xraxali ru, aan xtehok re lib'e re li k'ayinki malaj li nahelk chiru re li xk'ayinkil sa' ab'laj tenamit. Kama naxye' Yuwa' li Q'awa' Luup, qa kolaq' rix li qa china ch'och sa' junaq' li chihab' yal taqataw raj chik jun peras li na'aj; chalkeb're li jwal listeb' maak'a chik te'raj wi', wi taasach li q'a ch'ool naraj xyeeb'al xookana chi xxal li qub' chi ru li qa maqab'.

Q'ayehaq naq' li k'ayin ch'och aan naq mak'a chaq' li meer li rehal sa' li junkab'al jwal ajeli ru li tenq' re xyob'akilat li waklesink sa li na'ajej chi tz'aqal. Lix yalalil re li majelal re li meer li rehal aan li jwal nab'anunk re naq' nak'ayimank li ch'och jokann ajwi' li majelal rik'in li yajel malaj k'aru tak'ul sa' laaxaqam, rik'in aan nake elk nakex k'ayi li ch'och', ut malaj nakerisi li to' tumin sa' xokleb'al tumin nakexk'e li xhuul choq reqaj, wi ink'a nakextoj nakextz'eq' li ch'och', wan ajwi nab'anunk re' yaal re xjalb'al xna'aj, xk'ayi re xtoj b'al naq taxik bar sa' ab'laj tenamit chi k'anjelak, wankeb' ajwi li rik'in tz'aqal li majelal li meer li rehal malaj k'a ak re ru chik nax chik sa' li xcho'ol chixjunil li k'a are ru a'in a'an b'anunk re' naq' naj tz'eq li loqlaj ch'och laj k'alom wink'.

Ma toja' ta chik li xtzaq', li nakextoj wi li ch'och', a'an nakexk'ul laj ka'lom poyanam jwal saasa rab'inkil li xtuminal naq nax k'ayi sa xk'ab'a rab'inkil li tumin wank na nawmank nakextoj wank chi ju siheta mil ut oob'sihenta mil uq'ub'; naraj naxye laj k'alom moko ok tachik re xloq'b'al junaq' chik reqaj li xch'och' b'aanaq' li tumin kama a'an li ha' yaal namume' naxik. Jo'kan ajwi moko kajwi ta li tumin li na tojmank wi li ch'och', nahulak sa' ruq laj k'alom li nak'ayink wank re a'an nakana choq' reheb' li nakeye chi in re li ch'och li naqa naweb' ru choq' aj "yakonel" nakexchik sa' xcho'ol laj hechalre li ch'och re tix k'ayi li taraj a'an naq tento tz'aqal sa' b'een xb'aan li yechinkil.

Q'axal li ch'och xk'ayimank ut li xtz'aq xterq'u anaqwan, us taraj b'ayaq' choq' re laj k'alom winq re xnawb'al rik'in a'in jwal naab'al li ch'och xe'xram. Wi' taraj laj k'alom winq xnawraj xch'eb'al li xmeer ut li xrehal jwal wank raj wichik ralal raj li xtumin ut malaj xloq' raj ch'och b'arwi nahel chi chaab'il li awinj ut naq li xk'ayi xch'och jwal us chaqo raj, machan Naru naqaye ain laj k'alom wink poyanam junes chi to ch'och aj chik nax b'anu anaqwan, wi jwal nahulak xk'ehal wank wuqub' raqal, ut wan yokeb' chi xik sa li kolb'il rix na'ajej.

Naq nawank li loq'ok ch'och' us naq aajunes taab'aanu wank naq nake' oksimank laj yakonel, kama'an xk'ulmank rik'in li molam laj awinel mokoch aran sa' xteepal Se'yaxche', ak xloq' maa-re wiib' kaalaju kab'laju k'aal kawayeriyy chi ch'och'. Jun chik li xb'anunkil aan naq eb' laj kiresinel wakax nakexlooq' naab'al li ch'och' nakexk'e sa' xk'ab'a' junaq li rech'alal. Kamaan nak'utunk sa' ruq'b' laj tz'iib'anel chaq'rab', na k'utunk naq naab'aleb' aj hechal re ab'an an jun ajwi laj hechalk re.



Hasihent re li wakax. Sa' xk'ab'a li kiresink wakax jwal nab'al li ch'och ut li k'iche nakext'an ut laa'o laj k'alom maak'a naqoksi rik'in li awk k'al. *Alfredo Che, 2011*

Nayeman naq li poyanam naxk'ayi lix ch'och yaal rik'in li xcho'ol ab'anan naqanaw naq sa' xk'ab'a' naq xiw xiw li wank sa' li qa sutam, ut li jwal sa nake'xb'anu, a'an sa' xk'ab'a' naq numtajenaq li xwanjik laj numsinel aj kay pim, nakexloq li ch'och yal re xmub'al li tumin aran (re naq wank chi yal li xtumin). Lix muqb'al rikin li xtuminankil ruheb' ka'ru nakulmank arin sa' li q'a tenamit nab'anumank a'in a'an re kolb'aleb, nawb'il naq na uxmank li k'ayink ch'och rik'in li xiweb' maraj xxe' yechiik xhi kamsiik, reenaq te' xk'ayi chi junajwa li ch'och' sa' juq kab'al.

Chijunil li na b'anumank re li loq'laj ch'och re xtiikisinkil chi kaw li xk'ayil li ch'och, moko reeta xteng'ankil laj k'alom poyanam maraj li neb'a', re rawinkil chiru li k'aru na'el chi yoon re xchoyb'al xq'unal li loq'laj na' ch'och. Yookeb' chi roksinkil li ch'och' a'in kajwi' re li kiresink wakax, wank ajwi' re rawb'al li xk'ehal li mokooch, xrawb'a li che' awimj natz'ekaman, rik'in li wakaxib' nakex b'anu re moyb'alru laj numsinel aj k'ay pim.

Qayehaq chirix laj awinl mokooch sa' li chihab' wiib'mil, xe'xloq' junlaju kawayeriyy chiru li jun chihab', ak chiru li chihab' wiib' mil ruk'in lajeeb' ak xhulak chikan sa' b'eleeb' sihent ruk'in b'eleelaju kak'aal kawayeriyy, ki xk'erib' jo' jun nimla molam li jwal naab'al li xch'och' ut anajwank ma kach'in ak xxe' xb'aanu, nake' xq'umb'esi laj k'iiresil wakax reenaq taa awq mokooch, reenaq a'an ajwi' loq'oq re, re xke'eekil li ru.

Laj awonel che' xloq' naab'al ajwi li ch'och aan li Green millenium xk'ab'a', ki reechani waqib' wuqub'k'aal chi kawayeriyy yook chi tenq'aak xb'an xtuminal li awab'ej ut tz'ib'ahom rib' sa' xteepal laj awonel che' ut chalen anajwank chi naab'al na xk'ul li xtumin, li tenq' a'in ki chalk sa' xk'ab'a' laj k'alom winq ab'anan xxe' xjal li roksinkil.



K'ila che' (Teká) ut li k'al sa' li ch'och pikinb'il ru chi chich' re'eb' laj hasihent. Li k'ila che a'in yal re junpaat moko reeta naq wan chi junelik kama' naq' xwanje' li kiche junxil. *Alfredo Che, 2011.*

Kajwi rik'in xyeb'al a'in, moko yoko ta xyeb'al naq a'an wan wi li aj xokol re resilal li b'isok naq jwal yo'on li ch'och wanq sa' ruq'eb' li wankeb' tumin, ak xk'emank reetal naq a'an ajwi wank li maak sa' xb'ehen nake'xbis nake' kub'si ut sa' junpat naxik je' xteeba'l xb'e re xk'eeb'al chi k'ay.

Laj xokol resilal li b'isok ch'och' moko naxok ta li xk'ab'a laj eechalk re chiru b'eetal, kajwi naril laj hechalre anaq'wan nakerisi li wank choq aj hechalre junxil, ut li Fontierra ki xxoqat li resilal li b'isok li xb'anumank sa' li chihab' jun mil ruk'in waqlaju o'k'aal, ut chi junil li ch'och' a'an nakana choq rub'el xwankilal li chaq'rab' chiru li chihab' wiib' mil ruk'in junlaju, xxe' xaqab' naq toj tento lajeeb' chihaq waq sa' ruq'b' li wa'b'ejlal.

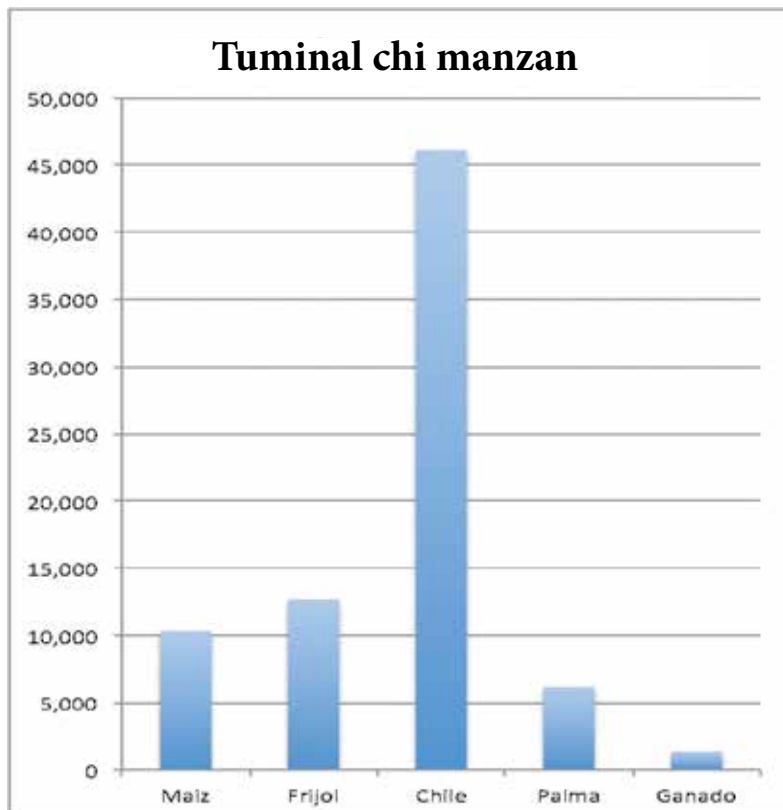
Naq xwanje' chaq junxil kajwi' xk'ab'a' li winq na ok chaq sa' li xhuhul li ch'och', sa' chik li chihab' jun mil ruk'in b'eeelaju o'k'aal xk'emank sa' aji li Q'ana' choq xkab' aj hechalk re li na'jej, reheb' sa' suumalil, ab'anant toj anaqwan a'an ajwi' li wink naxye naq tix k'ayi' li xch'och', wi' taraj ye' li ixq' naq ink'a, sa' xk'ab'a' naq naxtawi ru naq' jwal aajel choq reheb' li ch'och' ut chiru nahelk li tz'akemj choq re'eb' sa' li junkab'al. Sa' rajb'al ru li xokb'al resilal li b'isok li ch'och' wankeb' yuwab'ej xexkanab' chi junaj ajwi' li k'ab'a'ej ki ok cho'q re li hu, ink'a' xxe' raj xsik'b'al li reetalil li xyo'lajik li xk'ehal xkok'aleb'.

b) Rok sinkil li ch'och ut kolb'al li tz'akahemk:

Q'awa' Luup naxtz'ili rix li tz'ekank naq a'an li jwal ajel sa' li junkab'al ut li loq'laj na'ch'och' a'an li nak'ehok re, rikin rosob'tesihom li Q'awa' Ajaw. xk'ahuxlamank naq li tenq'a ki chalk re xtenq'ankil laj k'alom, chiru a'an ta awimanq, reenaq ink'a ti xtawasi li wan sa' qasutam, tento rok sinkil chi chab'il li ch'och chijunil a'in k'auxlamank xb'aaununkil arin Peten, li loq'laj ch'och arin moko junaqik ta chixjunil sa' sutam li qa' nimla tenamit, wan na'jej kama' sa xweent Dolores, maraj Sa'yaxche' ut Libertad (aan chik b'arwi wank chi junil li mokooch)li xch'och'el a'an jwal chaab'il choq re li awinj, li wan sa' releb' li iq li loq'laj ch'och aan jwal wank lix majelal jay ru li xq'eq'al, rajlala nayemank naq' aan chab'il choq re li k'iche', aran raj kolb'al rix li k'iche' choq re xxokb'al li muy re li toq', Xat ut li Pens choq' kichehil aan.

Xtz'ilmank rix naq kajwi xk'anjelankil sa' li jun manzan naxkanab' ralal tuminal, rikin li wakaxibk li rawb'al li k'al jwal xsach' li q'a ch'ool naq xqab'i resil aan li kal, li awk che li awk sa li neb'al jwal chab'il chiru li yokeb' rawb'al (Palma Africana y la Teca) li kok' awinj chirix li ochoch' jwal chab'il choq re tz'ekem re sa li junkab'al ut kolb'al li che naxtenq'a xchab'ilob'resinkil li ch'och. Li awk ixim malaj k'achik ru awinj sa' li k'aleb'al malaj sa' chixjunil q'a Watemal aan nab'al ut q'axal us re li qa tz'ekemq ut arin Peten aan jun li na'ajej jwal yo'on nahel chiru sa' chixjunil li qa nimla tenamit. Xyalmanje' xjuntaq'etinkil li na tawmanje li awk rikin jalan awinj ut xhilmank naq rawb'al li k'al jwal aajel choq're laj k'alom poyanam.

Wi ta qa juntaq'eti li jok'ehal nahel sa' li jun mansaan chi lxim, k'eng'ik' mokooch ut lix wa' li wakax, li naqawi laa'o aan jwal naxk'e xtuminal choq qe chi'us.



Kama'an li saa'us li tumin naq' nak'ulmank' yal nanume' sa' la wuq' li jok'ehal tex yeechihi awe malaj texk'e awe'. *Liza Grandia, Alberto Alonso-Fradejas 2011.*

Sa' jalan xyeb'al naq q'axal li ch'och yokeb' chi rok sinkil re li wakaxib' chiru wichik li awk tezekem nak'a'uxlamank naq kab'laju mil chi kawayeriyy t'amb'il xk'iche'il. Yook chi k'utun b'arwi na wank li k'alek ut wakax sa' li k'aleb'al anaqwank junes kiresink wakax nab'anumak chiru.

Ut anaqwank rikin xtenq' li awab'ej, rik'in li to' nake'xk'e laj kulaanel tumin, aran xjalaje' xb'ehil roksinkil li loq'laj ch'och choq re li k'iresink wakax malaj choq re li awinj chi yo'on yokeb' xb'anunkil. Ut rikin choyb'al xt'amb'aliru nab'anumank yook ajwi' chi xik chi ch'och li kolb'il rix na'ajej ink'a yook chi kanaak chirix, nak'utun naq jwal jarjo' chi numtaak, li b'isok xk'auxlamank re xtenq'ankil li poyanam naq wanq xch'och ut ril ak kolb'il rix ink'a' xyaalo', ut aran wank roq li k'al.



Li ch'och' jwal tawasinb'il. Eb' laj hasihent xe'xram li ch'och' junes jwal chab'il, ut eb' laj k'alom xe'kana je' sa' li ch'och' jwal tz'eq'tzo malaj wan yal chi jokan. *Oscar Obando, 2011.*

Naq na oksimak li ch'och chok re jalan li awimj malaj k'a chiki ru chi k'anjelil jwal natawasiman-kiru chi us, chi moko laj yib'anel resilal li ch'och ink'a xe'ru xb'anunkil naq naq ink'a t'anmanq li k'iche', matojatachik ink'a nab'amank chi kamaan sa' li ninqal hasihent rik'in ain koxk'e chi k'a'uxlak, jwal yo chi tawasinkil chi us li k'iche'.

Chok re li poyanam aj k'alom aan ajwi jwal ra xk'ulb'al rikin kawresinkil li qa tumin ut sikb'al ajwi xna'aj li q'a wa' quk'a, xb'anaq sa' xk'ab'a xk'ajelankilliru li ch'och jwal k'i ru re li jwal aajeliru kama' li k'ayink, ut li nakechalk sa' ab'l aj tenamit rula'ninkil li tenamit Peten malaj sa' chixjunil li qa tenamit Watemaal.a'an naxqaxtesi li ro' xkihal li ixim, ut xkaahil xk'ehal li kenq' naraj xyeb'al a'in naq' aan li jwal nahel arin chi yo'on. Laa'o laj k'alom aj Peten jwal nab'al li ixim naqisi re

xk'eb'aleb' chi wa'ak li qa junkab'al ut naqajek'l li ixim choq re heb' li wankeb' sa' xyi li nimla tenamit Watemaal. Aran ut chalk li aatin naq li Peten a'an laj k'ehonal iyaj sa' chi juniil li qa tenamit.

Li Q'awa' Luup rajlal naxye reheb' naq' naxyechii rulaninkil ut nawb'al li na'aj re xyalb'al li k'aru na raw, ut aan q'axal jwal sa' sa' li xch'ool rik'in lix k'anjel naxb'anu, ab'an moko chijunileb' ta laj k'alom jokan ta li xna'jeb kama naxye li inkumpaal qawa' Chiil, xhulakje' chi b'ehok sa' naab'al xweent chi kok' tenamit aran Dolores, Poktun ut San Luis maare juntaq' eet b'ayaq, ut aran xk'e retal naq' wankeb' kajwi li ixim nakeraw ut nake' raw li kenq' chi sa', reechijuniil li wa'eek, maak'a chik jalan ta nake' xloq'.

Li ixim a'an tz'aaq'al li jwal aajeliru choq' re wa'eek re aj Peten ut choq reheb' li wankatqeb' yalaaq b'ar, jun k'a'ulaak naq moko kila pay ta li awink wank sa' li na'jaaq, ut li xtz'aaq' ki terq'u ut moko naxk'e ta chik jo naxk'e chaq junxil, li loq'laj Ch'och maak'a chik xq'unali ru ut li ixim jwal naab'al kutan nax k'am naq noko xi elq re li xkanjelankil, sax been aan nakexloq' li yib'anb'il q'em yib', abanan toj maji' nakextaw b'ar te' awq wi' tento naq tix to'on, wi k'ajwi li ixim ta awmanq mak'a ralankil naxk'e q'ayehaq. Junxil arin Peten numtajenaq li ixim nahel chaq anaqwank kajchik naqa tzeka ut jwal laj kalom arin Peten anaqwank yal loq'oq' ixim chik nakexb'anu li nake' awk kub'enaq nake k'ayink naq joq'e nakexloq' terto nake k'ayiare.

Maare wank junsutaq wankeb' li komon xe kana chi mak'aheb' li xwa heb' kama' li xqaye naq laj awonel ixim moko ki' tachik nake'risi kachin ajchik ut jun chik naq jwal li komon yokeb' chi kanaq chi mak'aheb' li xch'och Naru naq'aye naq li xk'ajelank choq re li ixim ink'a chi k'i re li xsikb'al la k'anjel maab'ar chik tataw. Choq reheb' laj Sa'yaxche' naxk'ut naq wankeb' li xexk'ayi li ch'och'eb' ut ink'a nakextaw xk'ajeleb' sa' li hasihent ma toja' tachik rik'ineb' laj awinel mokooch ut laj k'alom poyanam mak'a chik jwal naxnaw xb'anunkil rik'in jalantachik lix nawom,jo'kan ut naq' sa' li kaleb'al jwal aajeli ru naq tento te'xtoj nab'alatq xb'anunkil li k'a aq re ru chik li k'anjel, mare raj naq joq'e ink'a jwal li awinj nahel ut malaj mak'a aq xch'och re li awk. Rik'in a'in naq' moko ki' ta li poyaanam mak'aheb' li xch'och' naq' naj patz': ¿k'aru te'xb'anu li kok'al? Li poyanam na xka'uxla naq li tz'olok a'an jun xb'ehil, re tixhaw xk'anjel ha' yal li k'aru re ink'a aq aj k'alom. Sa' li etalil a'in nak'utunk li k'aru nake'xk'a'uxla li poyanam choq re li chalk re chiru li ralal xk'ajol.



K'aru texb'anu li kokal. Eb' a'in xk'a'uxl li yuwab'ej naq' tekanaq' chi mak'a xch'och li xkok'aleb'. *Liza Grandia, Alberto Alonso-Fradejas, 2011.*

Jwal naab'aleb' li poyanam xikenaqeb' sa' li ab'laj tenamit rik'in li tumin nake'xtaq la chaq reheb' li xjunkab'al, jun sa' oxib' kab'al wank sa' k'aleb'al wank chaq jun reheb' malaj rech'alal sa' jalan chi tenamit. Ut li nake'xtaw xk'anjel arin sa' li tenamit, moko a'an ta junaq xk'anjel re junelik nake'raj tumin re q'ax wi' li kutank naq wank aran jwal nax sach chiru li nax k'ul rik'in li xtojb'al. Jo'kan ut naq li xhuul li ch'och sa' junesal malaj sa' suumalil ink'a sa' konomil rik'in li k'aleb'al kajwi' naxye li yal ab'an kajwi' re li awimank chiru li ch'och arin Peten, ra ut naq tawasimaq li loq'laj ch'och sa ruq laj k'alom wi b'ab'ay ajwi xch'och ink'a jwal nahilank ru lix na'aj moko na najto' ta ru li roq' li alk'al.

Li ru li ch'och arin Peten jwal naab'al raj li honal naraj reenaq taahilanq, moko' kama'an ta sa' xkomon li qa nimla tenamit, yaal nake'xyeheb' laj k'alom naq jwal ink'a chik naxk'e li ru li awinj li loq'laj na' ch'och xo' kawuk ru, saq'ehil, b'uut'iha', jayiru li q'eqi ch'och wank chiru ut wankat chik xkomon nak'ulmak je'.

Naq toj maji'haq nak'eemank li hu xyeemank chaq naq li xtzaq li ch'och aan kub'enaq, jun may chihab' chik a'in naqaye naqa ye naq x'oso' li ch'och namoymank chikiru a'in li xk'ayinkil li ch'och'.

Jo'kan ut naq nayemank naq tento naq naab'al ta waw re naq us wi taxok la wawinj wankeb' nakeraw li awon kenq' re xchab'ilob'resinkil li loq'laj ch'och kama' sa' xb'ehil li ch'och aran na xik se' se' Chiin, wan chik nab'anumank a'an li awon nakex yiib' reheb' nakeroksi kama xexye naq xoonume xtz'illb'ali rix li k'anjel a'in aran xhilmank naq xe'xye numenaq xyijachil laj k'alom naq aan li awon nakex yiib' teroksi ut li xe' patz'ok li awon loq'bil re naab'al t'k'e li awinj'. Ab'an an wan naq a'an chik li nake' raw li k'areru chi awinjil re nakextaq la sa' ab'laj tenamit nake roksi b'an jwal xiw xiw kama' li nak'utin sa' eetalil a'in.



Xb'amb'al li k'al. Xb'amb'al li k'al re naq' ink'a te chalk' kok' xul re li papay. *Alfredo Che 2011.*

c) Li tonink tumin

Jo' li kama naxye' li Qa'wa' Luup' "us li xloq'b'al ab'an ch'aaj li xtojb'al" kama' chaq' li k'a'uxl li yokeb' chaq chi tenq'ak' re li xb'isb'al li ch'och sahil raj choq reeb' re li to' tumin re raj xk'eb'al chinaq lix tenk'ankil laj awinel ut chab'ilobresinkil kachinaq' ru li xyuam.

Li rusilwi' re li xk'eb'al li to' tumin re laj k'alom jalaje' kamaan naxye li xyuwa' li Qawa' Luup naq kixk'ul junsutaq' xto' ab'an eb' laj k'uulanel tumin a'an chaq li BANDESA ut anaqwank aan chik li BANRURAL. Aan ajwi li kixpatzi chaq junxil anaqwank jwal nakexpatz're naq' wi ink'a toj ak wank wi k'aru li tix xok naq tawreq'aj li tumin wi ink'a ta toj laat, naq wank li BANDESA kajwi junaq li kareru awe ta kanab' aran kajwi naxye' naq' laa'at wankat aran chi kama'an ut ak ru chikan, ut anawank li k'aru tak'e chaq aran li wan xtzaq chi us exk'e awe'. Li wanje' chaq' junxil aan naq kajwi li xk'anjelankil re li awk ut anaqwank re chik li k'anjelankil re li wakaxibk'.

Ana qwank laj k'uulanel tumin arin Peten nakexk'e li tumin maare kaak'aal sa' li jun o'k'aal kajwi re li wakaxibk' ut li xkomon aan re li awk ut jun sa' li jun o'k'aal re at' li awk che rik'in ain taq'ajuntaq'eti chaq rik'in li junxil, li ch'och xjalaje' arin Peten jokan naq' rik'in aan text'e awe li to' re li wakax aran nahilmak naq' wank chaq li k'auxl sa' li chihab' lajeeb' xkaak'aal chaq' naq xk'eemanje' chaq lix b'ematq li hasihent re li wakax xo yalok anaqwank.

¿Naqapatz' ma xhusaak choq re laj k'alom malaj ink'a? wi taqa k'e reetal naq li ralal li tumin nakexpatz' jwal tertu (wank' sa' wiib' xkak'aal maraj sa' lajeeb' xkak'aal, ma toja'tachik laj kok' k'ehol kok to' nakexpatz' waqlaju xwaqk'aal sa' junjunq chi chihab' (sa' rokeb' li iq' re li Peten). Chiru chaq' li o'laju chihab' xwank' chaq li ralal li tumin oob' maraj waqib' sa' junjun o'k'aal, wi li tumin xtaqlamank chaq' re li tenq' re li waklik li ralal aan kaalaju sa' junjun o'k'aal. Ut anaqwank aan naxye li jok'ehal li rek'asinkil re li k'anjelak re awk wan jun li ralal sa' lajeeb' maraj sa' lajeeb' xkak'aal, cho'q re li wakxib' a'an junlaju maraj waqxaqib' xkak'aal sa' junjunq chi o'k'aal ut re li awki che' aan chaq li oxlaju maraj jun may sa' junjunq chi o'k'aal li ralal, a'in naxk'e rib' b'ayaq' ain ut wank ink'a teruq'.

Naq' junaq' laj k'alom taaraj tawb'al li xto' nak'eemank sa' ajl jok'ehal li honal ti xk'am re xyiib'ankil wank naq nakesachiq chixb'anunkil a'in moko ki' tachik xkana choq re'.

Chirix li to' tumin re li xk'anjelankil ru li ch'och wank ajwi chi oob' mil ut malaj chi o'laju mil uq'ub' wi tz'aqal sa' li xkutankil yookat chi xtojb'al jwal k'eeb'il wi'chik awe' maare jun may mil maraj o'laju xkak'aal uq'ub', kama xq'aye' laj k'alom poyanam ink'a jwal na xnaw chanru xyakb'al re junaq chaab'il k'anjel ut wanq ajwi xtuminal re li xtojb'al, wi ink'a naxtoj nachal jun chik ralal sax b'een li ralal aran utan naq tento nak'ayimak li ch'och' re li xtojb'al li to' k'as a'an, jo'kan ut naq' laj k'uulanel tumin nax xok li k'aru wank aawe choq reereq'aj li tumin xk'e awe ut jwal tertu wichik chiru li xk'e awe laat.

Uteb' laj k'uulanel tumin moko' okeb' ta re chi tzeqok kama' naxye lin mamahilq, anaqwank jwal naab'al li hu tiib'ili ru nakex patz' naq ani ta ajo'q li tonink tumin Naru naxk'e re li "laj tojonel" kama li BANRURAL, naxk'e chi yu'yu. Laj k'alom poyanam moko jwal ajel ta ru choq reheb' laj k'uulanel tumin moko naxk'e ta naab'al li xto' maare o'laju mil mara kak'aamil ajwi'.

Naq'xk'ub'amak chirub'etal li xb'isb'al li ch'och a'an raj jun xb'ehil xhok re laj k'alom poyanam re chab'ilobresinkil li xna'aj rik'in li to'nink tumin ut tak'eheq xk'aresinkil rikin li k'aru tixb'anu ab'anna rik'in li naxpatz' laj k'uulanel tumin a'in jwal cha'aj, aran moko na k'eemak juntaq'etinkil chijunil li poyanam ma tojatchik re li chab'ilobresinkil re li xyu'am laj k'alom poyanam naq naxkanab' li ch'och choq reeqaj ut moqon ok re chi xtz'eq b'al.

d) Ch'utub'ankil chi nach' ut li xk'eb'al li tenq choq re li chaq' rab'

Xe'xyere li qawa' Luup chi rix li xhuul li xch'och' tento naq taat tojo'q chiru li chaq' rab' ut a'in kixpatz' ¿k'aru a'an?... xe'xye re naq a'an jun li tenq' nak'emank choq re li chaq'rab' rikin li xkehal li k'aru wank awe jo' chanru naxye li chaq' rab' naq tento taatoj li xchab'ilal li k'aru xab'aanu chab'ilobresinkil la na'aj. K'ama xyeb'amk re li xokb'al retalil ut tusb'al ru li ch'och' a'an re li xkamb'al jun li etalil re tojo'q chiru li chaq'rab' - qayehaq naq li yo'on ch'och' jwal naxe'x ram naab'al li ch'och' ut re te'xtoj sa' li junjunq chi mansaan.

Arin Peten ink'a napatz'mank li tenq' choq re li k'aru wank aawe, sa' li k'aleb'aal kajwi xna'ejb' li rochoch li wankeb nach sa' xyi li kok tenamit choq reheb' li xwent li popol ochoch'. Jok'ehal li retalil xokb'al reetalil li ch'och' a'an xe' xq'axtesi re li popol ochoch' ut eb' laj k'anjel xe' kawresimank xb'an ruq'eb' li wankeb' sa' chaq'rab' malaj lix ning'al li tz'oleb'al re naq naxe'ru tusb'al li na'ajej sa xsutam li popol ochoch' **(tusb'al ru chi chaabil ut ka'ru nab'anumak sa li na'jej a'an)** Naru xyeb'al k'aru taaruq raj xb'anunkil aran. Rik'in xjalinkil laj k'anjel rajjal sa' li junjunq chi awab'ej na'el ut na ok aran tz'eq'e li xkawresinkil xbanunmak chaq'. Li naxe' k'uluk re li toj a'an k'ajwi' naxtenq'a li popol ochoch' jun sa' li jun o'k'aal.

Chi rixeb' laj eechal ch'och' nak'ee mank raj sa' li tenq' re xkolb'al rix li k'iche' re naq rajjal chihab' ab'an jwal aajeli ru naq wank xhuul la na'aj aran utan naq na'ok ajwi li popol chi tenq'ank rik'in a'an naq' li rochoch'il re li kolok rix kiche malaj ning'al li pim chiru la na'aj, ak yook chi xb'aanunkil li popol re qawa' chiik, ut li wank ajwi aran San Benito.

Jun chik rusilal li k'anjel sa' xk'ab'a' li b'isok a'an xkanab' li resilal re xb'anunkil chixjunil li tenq' raj sa' xk'ab'a' li popol ochoch', ab'nan li popol junes naril rib' ma ani chik nataklan sa' li xb'een ab'anan chixjunil li tenq' naxb'anu jwal junes xyib'ankil li tzoleb'aal maraj li pek ajb'e, (ut aran nahel b'ayaq' li elq'ak' sa'xb'een chi ruheb') rik'in li majelal a'in maak'a' xb'aanu, cho'q re li tenq' re li awikiche' ut xkolb'ali rix li q'a sutam k'ajwi naxe'roksi o'laju sa' junjunq chi o'k'aal re li xk'ihal li tumin naxe' xch'e'.

Ab'anan ex komon, naqanaw naqeb' li b'ihoom ink'a naxe'xtoj li tenq' chiru li chaq' rab' chiru li ch'och' nakexmuq naq chanchan ta chik naq yook tojb'al. Chiri xeb' laj awinel mokooch wank kaahib' ning'al ch' uut jun natojok ut li oxib' ink'a nakexxtoj wank raj nach' rik'in jun miyon na qatz'eq chi tuminal ut ink'a' nahulak sa' ru'uq' li chaq'rab', kajwi' naxe' relq'a chi kama'an.

f) Ch'aaj kilal li ch'och

Q'awa' Luup na xjoltika naq xe'b'isok sa' li k'aleb'al xwanje' li ch'ajkilal xtawmankje', wan xruje' xyib'ankil li xheheb' ut wank toj yo ajwi anaqwank....

Jok'ehal naxk'am chaq' li b'isok ch'och' naxk'am ajwi chaq' re li xyib'alkil li ch'ajkilal li kanajenaq ruk'ineb' laj eechalk na'jej ut a'in na yuib'amank ruk'ineb' laj nahonel chaq' rab. Li nachalje' wi li ch'ajkilal aan li xk'ayinkilatq li ch'och', naxk'am chaq' li ch'ajkilal sa' xk'ab'a' naq' toj maak'a' chaq' xhuul ut eb' aan nab'anunk re naq naxe'xik sa' li kolkookil rix na'ajej naxk'am chaq' wichik jalan chik ch'ajkilal.

Wi laa'o to aatinaq chirix li qa k'ulub' laa'o laj ralch'och'(eb' li q'a najter na'leb') li qe laa'o ink'a na oxloqimanq, koko naxe'xik rik'n li nakexnaw li chaq'rab', chi moko' nakexk'e ta chanraj ru xchap b'al ut roxloq'inkil li nakexb'anu laj hechalre li na'jej a'in; wanq naq aan chik li wank sa' komonil nahok chi sa'. Naq nak'ulmank a'in rik'in li qech kab'al ut wank chik jun naqaye naq' xkanab'aak sa' ruuq' li q'awa' Yosaan, tz'aaq'al li qaatin chi us, aran xkanab'aak, sa' ruq' laj nawonel chaq'rab' ut aran xteeb'al xb'ehil re naq ani wank li xtumin b'aanuhag re aan nakexye eb' laj k'alom poyanam.

Re xsumeenkil li yook chi k'uleek, lix yemankje' cahq' sa li sumk'ub' rikineb' laj rub'el pim ut laj k'ak'alanel kokox ix, tento xyib'akil chi ru li meer li xchajkilal li ch'och aran ut xyo'laak li CONTIERRA ut anaqwank aan chik laj chihab' re li rilb'al li ch'och jwal ajel ru naq' a'in wank re li saraq'iq' re xtuqub'akil sa' sumk'uub' rikineb' li wanwi' li ch'ajkilal wank naq na oksimank laj nahonel chaq rab' ut malaj nak'e xk'erib' sa' aatin re xyib'akil li ch'ajkilal.

Arin Peten taawil naab'al li ch'ajkilal chirix li xb'ehil li ch'och' ab'ananan nake' xyiib' sa' komonil maraj sa' junesal arin sa' li k'aleb'aal sa' xyalalil, naq li k'aleb'aal wankeb' sa' junajil maraj ch'utch'uukeb', tz'aq'al laj ral ch'och aj mayab' naqa'b'anu ain, aran maa'ani na okenk re xramb'al li k'uub' kajwi li xchekel poyanam nake'x naw chanru nakextuq'ub'ru li ch'ajkilal.

Chiru chaq' li chiab' wiib' mil junlaju xwank nab'al chi ch'ajkilal maare wank wuqlaju waqxaqk'aal junes chirix li ch'och ut wank sa' yang aan lajeeb' chihab' chaq xtiklajik re maq'b'al ut jun may re li na'jej a'in wank sa' li kolb'il rix na'ajej ut rik'in a'in wank xhuul sa' li xchaq'rab' li xtz'iib'ank re li ch'och malaj li xretalil lixhuul xch'och ink'a xyiib'ahom; li xningali ch'och' jwal tertu li xtz'aaq, wankeb' xkomon nake'xik xramb'al re li xyib'ankil a'in ma ani naxk'e ruq chire li xcho'ol, eb laj k'anjel sa' li chaqrab' maak'a' sa' ruq'eb' xb'anunkil.

Li wankeb' sa' li kolb'il rix na'jej jwal kok' sa' nake'raj rilb'al laj k'anjeleb' wankeb' sa' li CONAP, sa' li chihab' chaq'wiib' mil ruk'in jun yookeb' chaq' chi wank sa' na'jej a'an jun o'k'aal mil chi poyanam ut reheb' a'in wankeb' junxkak'aal mil wankeb' tz'aaq'al sa xyi' li cho'ol li kolb'il na'jej Kama' li kolb'il naajej, li fontierra, sa' li chihab' jun mil ruk'in b'eleeb' sihent ruk'in b'eleeb', xkanaje' li na'jej a' in ut wankeb' li poyanam xexyob' chaq' xb'isb'al li xch'och sa' xkutankil chaq' li molam INTA(int), naq toj maj'i na tik'la chaq' xyob'ankil li kolb'il rix na'jej xe'k'ana chi ink'a xe'xchoy xtiqb'ali ru li xbisba'l li ch'och, jokan ut naq rik'in a'in moko Naru ta nakexk'ul li tenq' kama nakexk'ul laj k'alom, rik'in li xk'ulb'al to' tumin xb'aanaq'mak'a xhuul li ch'och. Rik'in xk'ulb'al chijunil a'in sa' li chihab' wiib' mil ruk'in waqxaqib' ut sa' li wiib' mil ruk'in junlaju li molam CONAP ink'a chik naxk'e lix k'ulub'eb' rik'in li xchaqrab' a'an naq a'an nahilok re li na'jej kix ram oxib' mil ruk'in oob' sihent ruk'in oxib' kaak'aal chi ch'och' ut eb' a'in ak bisb'o chikan jok'ehal li wank chire li li k'uulanb'ulna'jej a'in ut toj wankeb' li poyanam xe kanaje'ut wank xe k'ana sa' xyi' cho'ol ram li kob'il rix na'ajej.

Xexyal li xjalb'al b'ayaq naq' xe' nume' laj bisonel re xokb'al li etalil b'arwi' eb' aan xe'b'is li ninqal hasihent ut li loot. Ab'anana ink'a xe'k'e sa'ajl b'an li laj xokol resil li b'isok li hasihent wank sa' xneb'anil li popol ochoch ut jo'kan ajwi naq' ink'a xk'ehe li xch'ochel li komonil wank re laj ralch'och aj mayab' chi moko



Li b'e malaj numleb'al a'an jun k'ulub'. Li numleb'al a'an jun li q'a k'ulub' chi q'a junil li poyanam. *Liza Grandia, 2003.*

xe'xk'e ta sa' li xchakrab'il naq' jo'kanaq. Wank ut naq laj k'alom poyanam ut malaj laj ralch'och naq' wankeb' sa' li na'aj ain, sa' li na'ajej ain nakeye' reheb' naq' yokeb' chi maq'ok ch'och chirix a'an nachal li esink sa' li alinanb'il xb'aneb' laj k'ak'alanel tenamit sa' li na'ajej rik'in a'in nachal jun chik li nimla ch'ajkilal rik'in laj k'alom ut eb' laj k'anjel li wankeb' sa' chaq'rab'.

Chanchan ajwi' a'in xk'ulmank' rik'in li wankeb' sa' xe' muq'e wi li q'axeto'on aj mayab' tento naq' xexjunch jun li sumk'ub' rik'in li nake hilok re ut xkana li retalil naq wank li 13 chi na'ajej aan. Jalan wi' chixjunil li chajkilal li wank chirix li ch'och, kajwi' li wank sa' kolb'il rix na'ajej aran ink'a naxk'ut naq wank ta junaq' li awab'ejink, aran nawank chixjunil k'ama li nak'e k'anjelak chirix pim li wankeb' sa' li chaq'rab' ink'a nake'ru chi rilb'al a'in.



Li ch'och wankeb' aj hechal re. Nak'utun li retalil chi us kama' a'in arin Petén. *Michael Young, 2012.*

Wank ajwi' xpalttil xwanje' naq'rik'in xyob'akileb' li rochil molam kamaneb' li xe b'isokje chak ut kama ajwi' naq' xexyal chaq rix li chaqrab' li laj xokol resilal li b'isok ch'och arin toj maak'a junaq xchaqrab'il li ch'och b'arwi naq' tento naq te'ril xchixjunil li xch'ajkilal natik laje' chirix li ch'och ab'an tento ajwi' naq a'in wank sa' li aatin jo chirixeb' aj ralch'och aj mayab', a'an ut li nab'anunk re' naq' toj wank maji' Naru xyib'ankilatq anaqwank maji' Naru xyib'ankil.

Naq wanje' li meex re li saraq'ik' mak'a junaq ta li xk'ut rik'in junaq' li chaqrab'il xb'an li nahok chaq ut eb' laj raq'onel rik'in li raq'ok chaqrab' moko wank ta li xnawomeb' rik'in li chaq'rab' li ch'och ut re ajwi' xtuqub'ankil junaq' lix chaab'ilal ut rusil li k'anjel nakutunk toj anaqwank.

Naq mak'a xk'awilal li wankeb' sa' li chaqrab' a'an naq maak'a li xkawilal re rilb'al chi chaab'il aran ut nake' waklik li k'aleb'al ut eb' li rajlal nakex chihi rib'eb' aan jwal us chiruheb' re naq raw sa li xcho'oleb' jo'chanru nake'xb'anu a'an.

g) Li ch'och ut li k'arure li k'aleb'aal

Li kumpal Q'awa' Luup' ki chal aran Kob'an naxye naq aran wank chaq xjun li xna'aj b'arwi nakexk'e wi li Mayejak , ut naq wank chik arin xkanab' xb'anunkil b'anaaq' maaab'ar chik naxik re xb'anunkil....

Li ch'och sa' komonil na'ajej kama'an na yeemank re, b'arwi naq li wank aran junes wotz'b'il sa' komonil ut aneb' li nak'e hilok re, rik'in li k'aru wank aran aneb' nake' k'ehok re li xchaqrab'il chan ru naq wank li wank chiru li na'ajej tento li roxloq'inkil, ab'an mak'a chi huul k'ajwi chi aatinul li nakexye jwal oxloq' mak'a nakeraj wi naq ani sa' aj uq' wanwi' li ch'och. A' na'leb' a'in kajwi' nab'anumak sa' li xna'leb'eb' aj Mayab' Q'eqchi ut li Mayab' Ch'orti' wannaq nakex b'anu ajwi laj kaxlan aatin.

Li xchaqrab'il li tenamit Watmaal tento jwal naxk'e xloq'al a'in, kama' ajwi naxye sa li sumk'ub' re lix k'ulub'ej xtepal aj ralch'och ut jo'kan ajwi' li xchaq'rab' li ab'l aj tenamit xchapom choq re li qa tenamit (Convenio169) jo'kan ajwi' xchaqrab'il laj k'anjel re li ab'l aj tenamit (OIT) li awab'ej re li qa tenamit kixye naq tento ta k'anjelak choq reeb' a'an.

- Re xk'eb'al lich'och choq re li komonil ut malaj re chi junqalil a yal chanru.
- Li k'iche' , yoleb'al li ha' li jul malaj li oxloqil na'jej li na wotz'mank re li k'ajelak malaj re li wank
- Li b'e re li numek' (malaj ayal k'aru chik chi b'ehil wank)

Jo'kan ut naq' sa' li tenq chirix li xjolominkil li ch'och li xb'een moko xe'xk'a'uxla ta, li ch'och choq re li komonil wank, xextiqi ru li xk'anjel chaq' li molam FYDEP xk'eb'al xch'och sa suumalil , malaj chi junqal, ut moko xe aatinak ta chirix naq ani wank aran sa' li ch'och.

Ut xexye naq tento taakanaq b'ayaq re xkolb'ali rix sa' li xna'aj laj k'anjeleb' "naq' tento naq taahelq sa' xk'ab'a junaq". Li na'ajej re li mayejak, ut li re libolotz' oq' xkanaje' chi ak ch'olch' aj he.

Sa' xna'leb' laj Mayab' aj Q'eqchi' li junajil nakanaje' xmojonil li k'aleb'al, ak re wi' li kiche, re ajwi' li mayejaal, xyoleb'al li yu'am ha', xna'aj li rochochil li paab'al, li tzoleb'aal ut wankat chik xkomon. Jok'eha'l li jwal aajel re li komonil wi' ta li na'jej wank aj hechal re. Li Q'awa' Tz'uul taq'a a'neb' chaq laj heechalk reheb' li loq'laj ch'och a'an naraj xyeb'al aaneb' yaaleb're rik'in li qa kawilal, li k'aru wank sa' qa sutam, a'an chaq' jun li qa paab'al sa' li qa k'aleb'al a'in naroxloq'i xna'aj li mayejal sa li k'aleb'al.

Sa'x yi' jachil li k'aleb'al li xpatz' mank je' wi' li k'anjel a'in (ink'a jwal nake'raj xyeeb'al sa' li komon anchal nakexye sa' muqmu' kajwi' sa' junesal nake'xtz'eeraq'i ink'a sa xxik' li k'aleb'al). Rik'in chixjunil a'in jwal numenaq xyijachil ink'a chik nake' k'ule' chi xik roxloqinkil li na'jej a'an ab'an a'an chik laj heechal li ch'och a'an yaali re sa' li xb'en ut jo'kan naq yook chi sachk li naleb' najter naleb'.

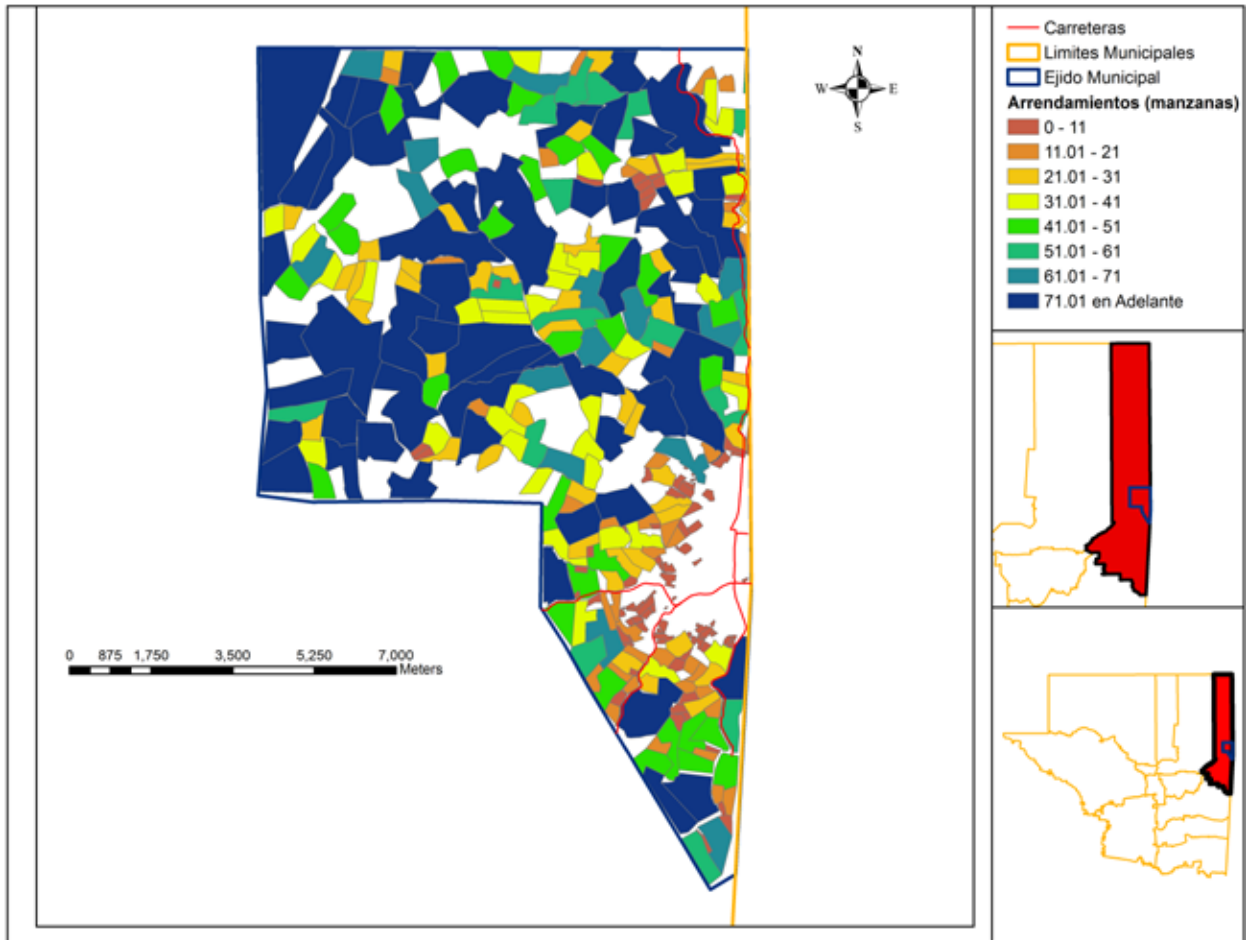
Nayemank sa'xtusulal ru li k'anjel re laj xokonel resilal li b'isok, xexye' naq texk'e xloqal li na'jej re li mayejak, jo'kan ut naq sa' jalanchi teep, aran xaqxookeb' laj k'atol uutz'uuj chi rilb'al li na'jej, sa' jalanchik chi teep aran wankeb' junes qawa' pasa maraj li xcheekelal li k'aleb'aal. Jo'kan xyemank Wotzb'al li k'anjel rik'in li nahilok re li kok' tz'uul kok' taq'a re li mayejak (IDAEH) moko chijunil ta li kok Tz'uul jenes reetaraj li xna'jeb' li qamama' qixa'an, aran nake'hok, xning'ali tz'uul, li k'iche' ,ut li ninqal li ochoch pek' xyoleb'al li ha' li che' naxk'e li pom ut aaneb' ajwi li saqonak'.

Jo'kan ut naq jwal aajeli ru naq li tenq' xwank je' rik'in xb'isb'al li ch'och moko kajtaraj ajwi' xk'eb'al resilal li yook xb'anunkil jwal ajmanq raj naq xk'emank sa' aatin li ka'ulx li poyanam aj ral ch'och. Jwal titz'enaqo rik'in li kok' son. "Li retalil xokb'al li resilal sa' chijunil li q'a Watemal li xk'e aan oxloq'". Rik'in raj li tumin xexb'atz'unle kajwi' re xyeeb'al li resilal xexk'e raj ch'utam re li patz'ok re raj chanru taak'anjelaq chiru li ch'och.

Jun chik aan li xb'anumak' sa li b'isok rik'in xk'eb'al li ch'och naq' ak xraqe' chi ch'och'il naxsach rilb'al li k'aru wank chiru k'ama'an li k'iche'hil malaj li k'aru ak wank chiru najalano' li rilob'aal naq ak xk'emanje chik li xuuk li na'jej rik'inaqeb' li k'aleb'al a'an chik li xnub'ajil chik li nakeroxloqi chirib'il rib'. Naq' ak xkana sa' kaaxukut a'an wanxkanaje' wan li ha' chi sa' ut wank mak'a naxk'e chiru li xna'aj. Junxil nakanaje' li ch'och nach' chire li k'aleb'al choq reeb' li che'ek malaj li maak'a' xsum aatin, naq ink'a te' b'eheq chi naajt sa' wiib'oxib' honal re naq ta hulak sa' li xch'och'.



Mayej chiru li loq'laj Tz'uul Taq'a. Tijok mayejak' rik'in li loq'laj kanteel ut xaml' sa' li mayejal xnaleb'l li k'aleb'al aj Qeqchi. *Liza Grandia, 2003.*



Retalil li to' Xch'och re li Popol aran Melchor de Mencos. Sa' li eetalil a'in jok'ehal li nak'utun chi raxal li choxa' aan yal chap' b'il ut li rax xbonol pim li wank ka'k'aal raqal re li junjunk'. *Erick Cotom, 2011.*

Li ch'och re li poopol ochoch. ink'a naru chok're li jun komonil, kajwi' re te' awq laj k'alom winq, kajwi' re xq'axb'alli kutan ut aran wan chi to' cho'q reheb' li maak'a' ch'och'eb'. Yaal chi aatinul ink'a raj naru nak'e' xk'e xb'en li lajeeb' xka'k'aal sa' li xb'anunkil li k'anjel a'in wankeb' aj hasihent jwal naab'al li ch'och xe'xram sa xch'och' li poopol kab'l. Sa xch'och li poopol kab'l aran Melchor wank jun may chi kawayeriiy wank xhuul chok re li k'iiesink wakax, yookeb' chi roksinkil cho'q jalan k'anjel, kama'an taraj naq ch'olch'o ani aj he ut kama'an yook chi kanaak.

Re xraqb'al

Chirix chijunil li kix saraq'i li Q'awa' Luup' yoko xyeb'al sa xraqik li seeraq': kixye q'e rik'ineb' laj xokol resilal xb'isb'al li ch'och naq a'an a'in aj kolol re li ch'och, ab'an eb' laj yakonel ut malaj wank jalan chik nake hulak chiru li q'a na'aj, abanan anaqwank jwal kusaata wanko jo' naq' xoowank chaq' junxil. Sa' kutan anaqwank li xch'ajkilal li ch'och yook chi jalanje'k li xk'a'uxl rik'in li xk'anjelankil, rik'inatq xch'eb'al li pim napohok ch'oolej, a'an jwal k'ihal li ch'och' yookatk'eb' xloq'b'al ut a'in nakexb'anu yal re xmuq'b'al li tumin chi sa' ut a'in naxk'an chaq li xuwak, laj k'alom poyaanam nake' hisiik' sa' li xch'och'eb' reenaq te' elq aran.

Naq'il anaqwank naq li kayinki ch'och jwal ki k'i xb'an li awab'ej naj yoob' ruk'in li xch'och' li junkab'al, chi moko nakexk'e reetal naq jok'ehal li tumin naxk'am chaq kama' li tojok chiru li chaqrab, lixkawresinkil laj k'alom re li ch'och b'arwi' ink'a jwal wank chi chaab'il li xwanjik li poyanam . Xyeemank chi aatinul naq laj xokol esilal re li b'isok ch'och too xk'am sa' li xwaklesinkil qib', ut tahilmanq li k'aru wank sa li q'a sutam, ab'anan li k'iche toj yook xchoyb'al, li hab' ink'a jwal naxk'e chiru li chijab' junjunq, rik'in a'an li q'awinj ink'a jwal naxk'e ab'anan yook chi majelo'k li q'a wa' q'uk'a.

Wank yoko chi xyo'oninkil xsik'b'al junaq li qa k'anjel ab'anan naq'ak'e retal naq maab'ar naq'ataw, chi moko' aneb' ta li sa'aj li wank xhuheb' nake' tz'aq xk'anjel, ut li poyanam mak'a' li xtumin re xtojb'al xkomon xtz'olb'al ut li qa neb'a'il toj yook chi wank.

Tok'ob' ru li xkumpal li Q'awa' Luup' xk'ayi li xch'och sa' li chiab' nume' ut anaqwank ra' raj chik' narek'a ut naxye, **“ ut b'ar anchal li k'anjelak”**

Eb' li xe'b'anunk re li k'anjel a'in xexq'axtesi chiru li awab'ejjal chiru naqoyb'eni naq wanq xjalb'al b'ayaq xb'hil re li xchab'ilob'r'esinkil li b'isok' ch'och (RIC) ut li xkomonileb' chirix li ch'och reenaq ink'a raj ta k'ayimank li ch'och malaj ink'a' chik wanq junaq li ch'ajkilal.



Retalil xq'axtasenkil li resilal li ru li k'anjel sa' li nimla tenamit Watemal. A'an li jun ch'uut aj xokol esilal a'in xe'xq'axtesi li ruchil li k'anjel malaj li k'aru na'ajmank re t'b'anu li awab'ejilal.

Tento Xb'anunkil

Sa' li honal anajwank li Q'awa' Luup' ut li xkumpal q'awa' Cheep nake' raj **Xyeeb'al eere**, jo' jun na'leb' reheb' li xkomon aj k'alom winq' li k'aru tooruhang chi xb'aanunkil maraj li taaruq chiqu.

- Xyob'ankil junaq tumin reejunaq li k'anjel jwal aqjeliru sa' junaq kutan sa' li k'aleb'ab'l malaj sa' li qa pab'aal, malaj xtoninkil reejunaq li junkab'al li wank sa' li yajel re xk'amb'al sa' li b'anleb'aal re raj naq ink'a tix k'ayi li xch'och.
- Junchik li naru xb'aanunkil a'an li xk'iresinkileb' li wakax, wi' taab'anu chi ink'a tachoy xtamb'al li na'jej reenaq naab'alaq li pach'aya' ut mak'aakq li xwak'axil, jo' kan naq eb' li poyanam nakexptz' xq'axtesinkil re li awab'ejjal rik'in naq' us tachelaq.
- Sa' li k'aleb'aal b'arwi' maji' b'isb'il li ch'och' tento xkanab'ankil junaq li xna'aj re li k'aak' reru. Cheek'e reetal naq' li awab'ej tento sa' li xb'een xpaab'ankil li chaq'rab' juch'b'ilchaq junxil, b'arwi' naj ye naq tenq'a li k'aleb'aal re xk'aak'alenkil junaq na'jej b'arwi' wank li xmusiq'eb' li qa mama' qixa'an. Wi' laana'jej xakana sa' ruq'b' li chaq'rab', naru nakex xik sa' li tuqleb'aal ch'ajkilal reenaq tat hulaq sa' junaq k'uub' rik'in laj hechal re, reenaq tat ruuq chi ok aran.
- Tento xb'anunkil naq' nab'al pay li awinj taak'anjela sa' laach'och' malaj sa' xne'b'aanil la wochoch', Naru taawoksi junes kawil iyaj, reenaq kawaq chi xkuyb'al li saq'e, reenaq junelik wanq li xwa laa junkab'al.

Xk'eeb'al sa' li xch'uutal laj jolominel k'aleb'aal junaq' aj k'anjel re xyiib'akil li ch'ajkilal chirix li ch'och li taa tiklaje'q rik'in xnumleb' li na'jej malaj k'achik ru taa tiklaje'q xk'ulb'al rik'in laach'och, maraj laana'aj.



Sa' li chihab' chaq' wiib' mil junlaju, junch'uuteb' chi poyanam aj tz'olonel re xnimall ru tz'oleb'al wamkeb' aj q'anisb', aj watemaal, aj Peten, aj K'imall winq, aj Tz'ilol rix yo'yokeb', aj B'isonel, aj nahonel chirix tumin, aj tusunel k'anjel ut naab'aleb chik wan xkeb' tz'olb'al - xexye' naq' te okenq' chi tenq'ank chi xb'anunkilli k'anjel a'in re xnawb'al chirix li Peten. Re xwaklsinkil li k'ulb'il chaq chirix li ch'och sa' li q'a teep ut li ch'ajkilal xk'ulmankje' sa' li junkab'al. Chiru nab'al po eb' a'an xkohatqeb' sa' k'aleb'al chi patz'b'al re eb' li komon. Xe' patz' li esilal reheb' li nakek'ajelak chirix li ch'och ruk'in a'in xtz'ib'ab'amank' li resilal, - wank chaab'il ut wank ink'a'us - re xnimall ajk'ulanel tumin sa li ruuchich'och ut eb' li tenq' chirix li bisb'al ch'och. Xex q'atesi li rusilal li k'anjel aran sa' xjolomil tenamit peten, flores xk'ab'a' jo'kan ajwi' aran sa' xyi' li q'a nimla tenamit Watemaal. Xexk'ut ajwi' chanru xhelk li k'anjel ruk'ineb' li awab'ej aran sa' li tenmit Watemal wiib' sut xe hulaq' rik'in li na k'ulank re li tumin sa xchixjunil li ruch'ich'och. Ab'anaxe' xye li k'aleb'aal naq aajeli ru naq te'x xnaw, chanru xkana li k'anjel ut chanru naq wanko anaqwank arin Peten. Jo'kan utan naq'aye eere naq li ch'ina hu a'in, reetalil li xe' xtaw.